

מדריך למשתמש

Dell E2015HV

Dell E2215HV

Dell E2715H

מס' דגם: E2715H / E2215HV / E2015HV

דגם רגולטורי: E2715Hf / E2215HVf / E2015HVf



הערה: הערה מציינת מידע חשוב שיסייע לך לשפר את השימוש בצג.
זהירות: זהירות מציינת נזק פוטנציאלי לחומרה או איבוד נתונים במקרה של אי ציות להוראות.
אזהרה: אזהרה מציינת סכנת נזק לרכוש, פציעה או מוות.



© 2014 Dell Inc. כל הזכויות שמורות.

המידע במסמך זה עשוי להשתנות ללא הודעה מראש. העתקה בצורה כלשהי של החומר ללא אישור בכתב של Dell Inc. אסורה בתכלית האיסור.

סימנים מסחריים שבשימוש בטקסט זה: Dell והלוגו של DELL הם סימנים מסחריים של חברת Dell Inc. ו-Microsoft Windows הם סימני מסחר רשומים או סימנים מסחריים של חברת Microsoft Corporation בארצות הברית ו/או בארצות נוספות. ENERGY STAR הוא סימן מסחרי רשום של הסוכנות האמריקנית להגנת הסביבה. כשותפה ב-Dell Inc. ENERGY STAR קבעה כי המוצר עומד בהנחיות ליעילות האנרגיה של ENERGY STAR.

סימנים מסחריים וסימנים רשומים אחרים עשויים להופיע במסמך זה והם מתייחסים לחברות שטוענות לבעלות עליהם או למוצרים שלהן. לחברת Dell Inc. אין כל עניין קנייני בסימנים מסחריים ובשמות מסחריים פרט לאלה שבבעלותה.

2014 – 07 מהדורה A00

תוכן

6	מדריך למשתמש עבור Dell Display Manager
6	סקירה כללית
6	שימוש בתיבת הדו-שיח Quick Settings (הגדרות מהירות)
7	הגדרת תכונות תצוגה בסיסיות
7	הקצאת מצבים מוגדרים מראש ליישומים
9	החלת תכונות חיסכון בצריכת אנרגיה
10	אודות הצג
10	תוכן האריזה
11	תכונות המוצר
12	זיהוי חלקים ובקורות
16	מפרט הצג
16	מצבי ניהול צריכת חשמל
18	הקצאות פינים
21	יכולת "הכנס הפעל"
21	מפרט פנל שטוח
22	מפרטי רזולוציות
22	מפרט חשמלי
23	מצבי תצוגה מוגדרים מראש
24	תכונות פיזיות
25	תנאי סביבה
26	מדיניות איכות ופיקסלים בצג LCD
26	הנחיות לתחזוקה
26	טיפול בצג

27	התקנת הצג
27.	חיבור המעמד
29.	חיבור הצג
29.	חיבור כבל VGA כחול
30.	חיבור כבל DVI לבן (ב-E2715H בלבד)
30.	חיבור כבל DP שחור (ב-E2715H בלבד)
30.	סידור הכבלים (ב-E2715H / E2215HV)
31.	חיבור מכסה הכבלים (ב-E2715H בלבד)
31.	הסרת מעמד הצג
33.	התקנה על הקיר (אופציונלי)
34	הפעלת הצג
34.	הפעלת הצג
34.	שימוש בבקורות הפנל הקדמי
35.	מקשים בלוח הקדמי
36.	שימוש בתפריט המסך (OSD)
36.	גישה למערכת התפריטים
53.	הודעות תפריט המסך
57.	הגדרת רזולוציה מרבית
58.	שימוש בהטיה
59	פתרון בעיות
59.	בדיקה עצמית
60.	אבחון מובנה
61.	בעיות נפוצות
64.	בעיות ספציפיות של המוצר
65.	בעיות ב-Dell Soundbar
67	נספח

67. הודעות FCC (ארה"ב בלבד) ומידע נוסף על תקינה.

67. פנייה ל-Dell.

68. התקנת הצג.

קביעת רזולוציית התצוגה כ-900 x 1600 (עבור E2015HV) או 1920 x 1080 (עבור E2215HV/E2715H) (מקסימום)

69. אם ברשותך מחשב נייד או נישא מתוצרת Dell עם גישה לאינטרנט

אם יש ברשותך מחשב שולחני, מחשב נייד או כרטיס מסך שאינו מתוצרת Dell.

70. Windows® 8 or Windows® 8.1
נהלים להגדרת שני מסכים ב-Windows Vista®, Windows® 7,

70. Windows Vista®-ב

72. Windows® 7-ב

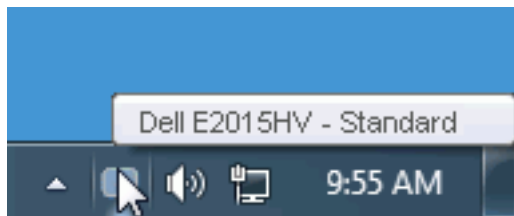
74. Windows 8.1 או Windows® 8-ב

76. הגדרת סגנונות תצוגה עבור צגים מרובים.

מדריך למשתמש עבור Dell Display Manager

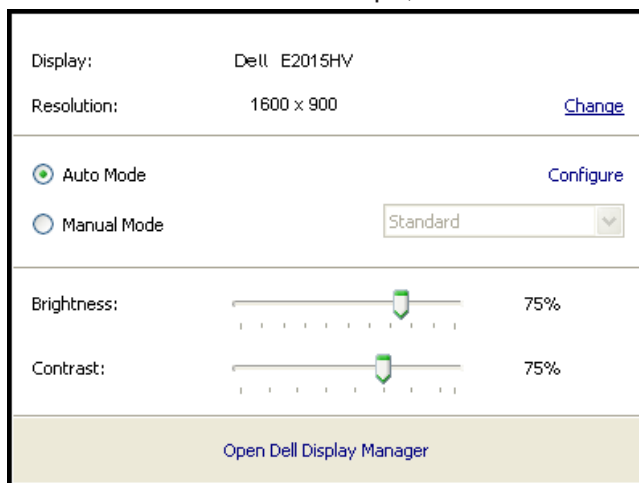
סקירה כללית

Dell Display Manager הוא יישום Windows לניהול צג או קבוצת צגים. יישום זה מאפשר כוונן ידני של התמונה המוצגת, הקצאת הגדרות אוטומטיות, ניהול צריכת החשמל, סיבוב התמונה ותכונות נוספות בדגמים נבחרים של Dell. לאחר ההתקנה, Dell Display Manager יפעל בכל הפעלה של המערכת ויוסיף סמל למגש הודעות. ניתן להציג פרטים אודות הצגים המחוברים על ידי העברת הסמן מעל לסמל שבמגש הודעות.



שימוש בתיבת הדו-שיח Quick Settings (הגדרות מהירות)

לחיצה על סמל Dell Display Manager במגש הודעות תפתח את תיבת הדו-שיח Quick Settings (הגדרות מהירות). אם מחוברים מספר צגי Dell למערכת, ניתן לבחור צג ספציפי מהתפריט. בתיבת הדו-שיח Quick Settings (הגדרות מהירות) ניתן לכוון בנוחיות את רמות הבהירות והניגודיות של הצג, ניתן לבחור ידנית מצבים קבועים מראש או לבחור מצב אוטומטי, וכן לשנות את הרזולוציה.

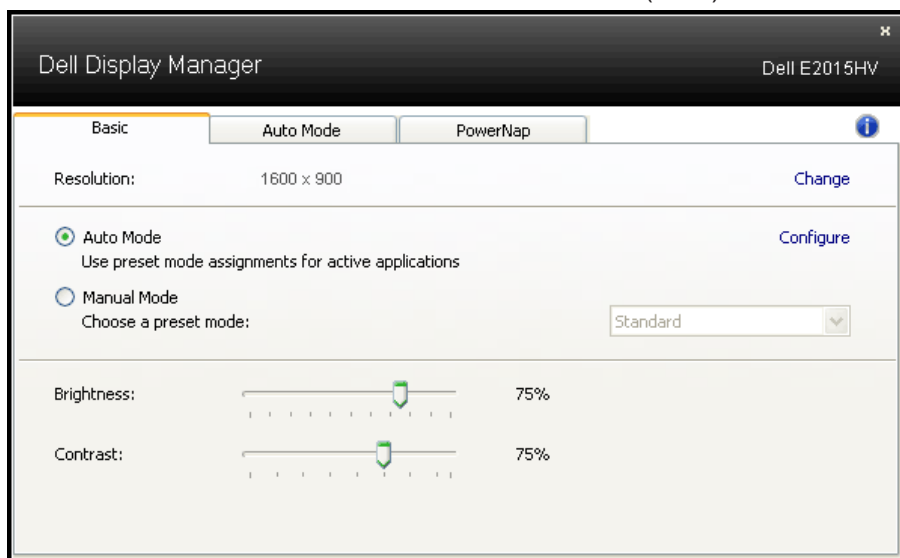


מתיבת הדו-שיח Quick Settings (הגדרות מהירות) ניתן גם לגשת אל ממשק המשתמש המתקדם של Dell Display Manager ולהפעיל ממנו תכונות בסיסיות, להגדיר Auto Mode (מצב אוטומטי) ולגשת לתכונות נוספות.

הגדרת תכונות תצוגה בסיסיות

ניתן להחיל ידנית מצב קבוע מראש (Preset Mode) מהתפריט בכרטיסייה Basic (בסיסי). לחלופין, ניתן לאפשר גם Auto Mode (מצב אוטומטי). Auto Mode (מצב אוטומטי) מחיל אוטומטית מצבים מוגדרים מראש כאשר יישומים מסוימים פעילים. הודעה שתוצג למספר רגעים תציין את המצב הנוכחי שהוגדר מראש במידה והוא השתנה.

ניתן לכוון גם את ערכי הבהירות (Brightness) והניגודיות (Contrast) של הצג בכרטיסייה Basic (בסיסי).

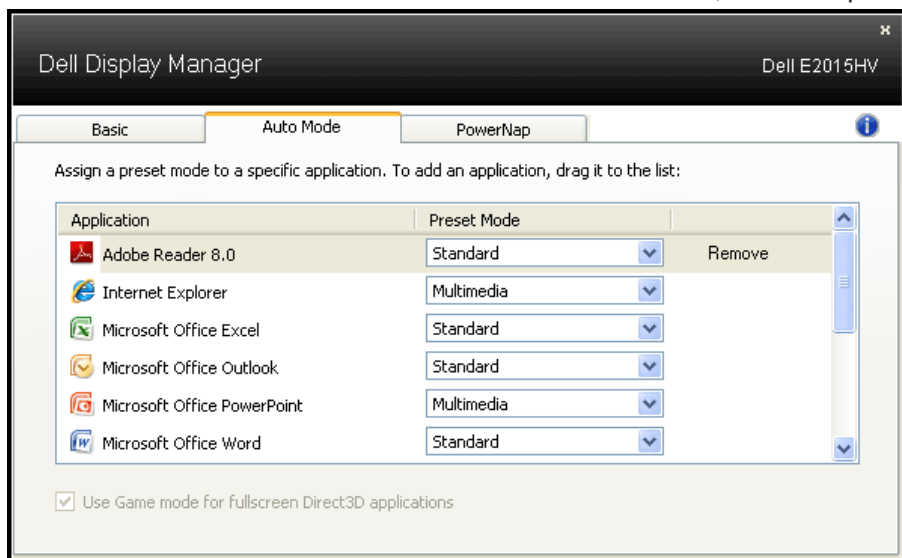


הקצאת מצבים מוגדרים מראש ליישומים

הכרטיסייה Auto Mode (מצב אוטומטי) מאפשרת שיוך של מצב מוגדר מראש ליישום ספציפי ולהחיל אותו אוטומטית. כאשר Auto Mode (מצב אוטומטי) זמין, Dell Display Manager יעבור אוטומטית למצב המוגדר מראש המתאים כל עוד היישום המשויך מופעל. ה-Preset Mode (מצב מוגדר מראש) המשויך ליישום ספציפי עשוי להיות זהה בכל הצגים שמחוברים למחשב, או שונה בין צגים שונים.

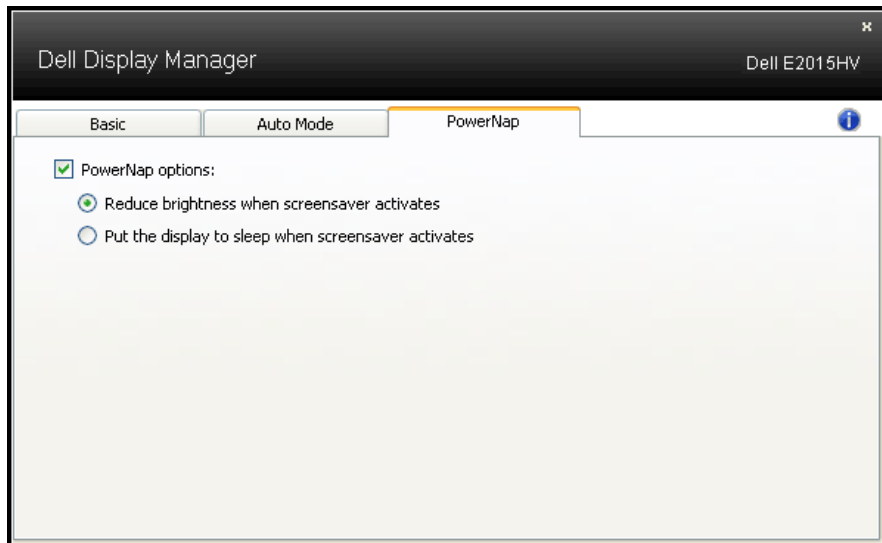
התצורה של Dell Display Manager מוגדרת מראש עבור יישומים נפוצים רבים. כל שעליך לעשות כדי להוסיף יישום חדש לרשימת השיוכים הוא לגרור את היישום משולחן העבודה, מתפריט ההתחלה של Windows או ממקום אחר כלשהו, ולשחרר אותו ברשימה הנוכחית.

הערה: שיוכים של Preset Mode (מצב מוגדר מראש) המיועדים לאצוות של קבצים, קובצי Script וטוענים, כמו גם לקבצים שאינם קובצי הפעלה, כגון ארכיוני zip או קבצים ארוזים, אינם נתמכים ולא יפעלו.



החלת תכונות חיסכון בצריכת אנרגיה

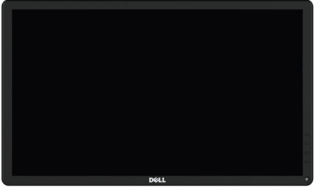


בדגמי Dell הנתמכים, הכרטיסייה PowerNap תהיה זמינה ובה ניתן יהיה להגדיר אפשרויות לחיסכון בצריכת החשמל. כאשר שומר המסך יופעל, ניתן יהיה להגדיר אוטומטית את Brightness (בהירות) של הצג לרמת מינימום או להעביר את הצג למצב שינה כדי לחסוך חשמל.





תוכן האריזה

הצג שרכשת מגיע עם כל הרכיבים המוצגים בהמשך. ודא שקיבלת את כל הרכיבים ו **Contact Dell** אם משהו חסר.

הערה: חלק מהפריטים הם אופציונליים וייתכן שלא צורפו לצג. ייתכן שלא ניתן יהיה להשתמש בתכונות או במדיות מסוימות במדינות מסוימות.

<ul style="list-style-type: none"> • צג 	
<ul style="list-style-type: none"> • מגבה המעמד 	 <p>E2215HV E2715H E2015HV</p>
<ul style="list-style-type: none"> • בסיס מעמד 	 <p>E2015HV/E2215HV E2715H</p>
<ul style="list-style-type: none"> • כיסוי לבורגי VESA™ 	 <p>E2015HV/E2215HV</p>
<ul style="list-style-type: none"> • מכסה כבלים 	 <p>E2715H</p>
<ul style="list-style-type: none"> • כבל מתח (משתנה בין ארצות) 	
<ul style="list-style-type: none"> • כבל VGA 	

<ul style="list-style-type: none"> • כבל DVI 	 <p>E2715H</p>
<ul style="list-style-type: none"> • מדיות עם מנהלי התקנים ותיעוד • מדריך התקנה מקוצר • מידע אודות בטיחות ותקינה 	

תכונות המוצר

לצג השטוח Dell E2015HV/E2215HV/E2715H תצוגת TFT LCD עם מטריצה פעילה ותאורת רקע מסוג LED. בין התכונות של הצג:

- **E2015HV**: גודל תמונה לצפייה 49.53 ס"מ (19.5 אינץ'), רזולוציה 900 x 1600, כולל תמיכה במסך מלא עבור רזולוציות נמוכות.
- **E2215HV**: גודל תמונה לצפייה 54.61 ס"מ (21.5 אינץ'), רזולוציה 1080 x 1920, כולל תמיכה במסך מלא עבור רזולוציות נמוכות.
- **E2715H**: גודל תמונה לצפייה 68.58 ס"מ (27.0 אינץ'), רזולוציה 1080 x 1920, כולל תמיכה במסך מלא עבור רזולוציות נמוכות.
- יכולת כונון ההטיה.
- מעמד ניתן להסרה וחורי התקנה 100 מ"מ תואמי (Video Electronics Standards Association) VESA לפתרונות התקנה גמישים.
- יכולת הכנס-הפעל, מותנית בתמיכה במערכת.
- כונון תפריט מסך (OSD) להגדרה קלה ולאופטימיזציה של המסך.
- תקליטור תיעוד ותוכנה עם קובץ פרטים (INF), קובץ התאמת צבעים (ICM) ותיעוד המוצר.
- התוכנה Dell Display Manager
- תואם ל-ENERGY STAR.
- חריץ נעילת אבטחה.
- **E2715H**: נועל מעמד.
- יכולת ניהול נכסים.
- **E2015HV/E2215HV**: תאימות ל-EPEAT Sliver.
- **E2715H**: תאימות לתקן Gold של EPEAT.
- CECP (בסין).
- תאימות ל-RoHS.
- **E2715H**: צגים בעלי אישור TCO.

- **E2015HV/E2215HV**: תומך ב-VGA.
- **E2715H**: תומך ב-VGA, DVI-D, Displayport 1.2.
- מד אנרגיה מציג בזמן אמת את רמת האנרגיה הנצרכת על ידי הצג.

זיהוי חלקים ובקורות

מבט קדמי

E2015HV

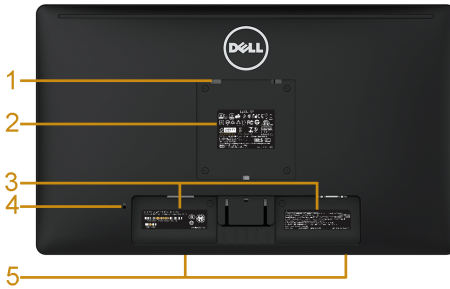


E2215HV/E2715H



1.	לחצני פונקציות (למידע נוסף, עיין ב- Operating the Monitor).
2.	לחצן הפעלה/כיבוי (עם נורית חיווי)

מבט מאחור
:E2015HV



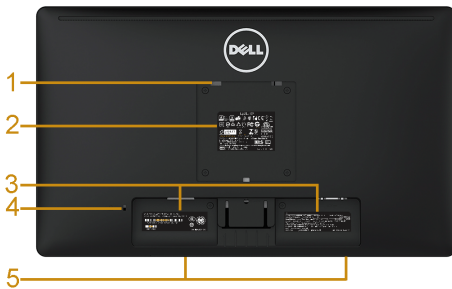
E2015HV



מבט אחורי עם מעמד הצג

תווית	תיאור	שימוש
1	חורי התקנה VESA (100 מ"מ)	להתקנת הצג.
2	תווית דירוג תקינה	מפרטת את אישורי התקינה.
3	תווית מספר סידורי בברקוד	היעזר בתווית זו אם תרצה ליצור קשר עם Dell לקבלת עזרה טכנית.
4	חריץ נעילת אבטחה	לאבטחת הצג באמצעות מנעול אבטחה (לא מצורף).
5	חריצים להתקנת Dell Soundbar	לחיבור Dell Soundbar האופציונלי.

:E2215HV



E2215HV



מבט אחורי עם מעמד הצג

תווית	תיאור	שימוש
1	חורי התקנה VESA (100 מ"מ)	להתקנת הצג.
2	תווית דירוג תקינה	מפרטת את אישורי התקינה.
3	תווית מספר סידורי בברקוד	היעזר בתווית זו אם תרצה ליצור קשר עם Dell לקבלת עזרה טכנית.
4	חריץ נעילת אבטחה	לאבטחת הצג באמצעות מנעול אבטחה (לא מצורף).
5	חריצים להתקנת Dell Soundbar	לחיבור Dell Soundbar האופציונלי.
6	פתח לכבלים	משמש לניתוב הכבלים דרך הפתח.

E2715H:



E2715H

מבט אחורי עם מעמד הצג

תווית	תיאור	שימוש
1	חורי התקנה VESA (100 מ"מ)	להתקנת הצג.
2	תווית דירוג תקינה	מפרטת את אישורי התקינה.
3	לחצן שחרור מעמד	משחרר את המעמד מהצג.
4	חריץ נעילת אבטחה	לאבטחת הצג באמצעות מנעול אבטחה (לא מצורף).
5	תווית תגית שירות	תגית השירות של Dell משמשת לניהול האחריות ושירות הלקוחות אותם אתה מקבל מ-Dell, וכן לצורך תיעוד המערכת הבסיסית.
6	תווית מספר סידורי בברקוד	היעזר בתווית זו אם תרצה ליצור קשר עם Dell לקבלת עזרה טכנית.
7	חריצים להתקנת Dell Soundbar	לחיבור Dell Soundbar האופציונלי.
8	פתח לכבלים	משמש לניתוב הכבלים דרך הפתח.



E2715H



E2015HV/E2215HV

מבט מימין

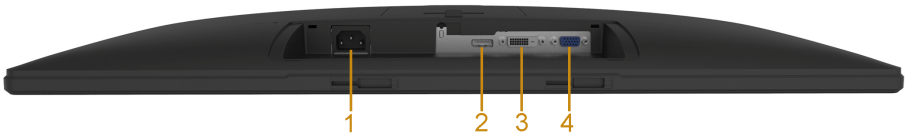
מבט מלמטה

:E2015HV/E2215HV



תווית	תיאור	שימוש
1	מחבר לכבל חשמל AC	לחיבור כבל החשמל של הצג.
2	מחבר VGA	לחיבור המחשב אל הצג באמצעות כבל VGA.

:E2715H



תווית	תיאור	שימוש
1	מחבר לכבל חשמל AC	לחיבור כבל החשמל של הצג.
2	מחבר DisplayPort	לחיבור המחשב אל הצג באמצעות כבל DP.
3	מחבר DVI	לחיבור המחשב אל הצג באמצעות כבל DVI.
4	מחבר VGA	לחיבור המחשב אל הצג באמצעות כבל VGA.

מפרט הצג

בסעיפים הבאים תקבל מידע על מצבים שונים של ניהול צריכת החשמל ותפקידי הפינים במחברים שונים של הצג.

מצבי ניהול צריכת חשמל

אם אתה משתמש בכרטיס מסך תואם DPM או בתוכנה המותקנת במחשב של VESA, המסך יפחית באופן אוטומטי את צריכת החשמל שלו כאשר אינו בשימוש. תכונה זו נקראת Power Save Mode (מצב חיסכון בצריכת החשמל). כאשר המחשב מזהה קלט מהמקלדת, מהעכבר או מהתקן קלט אחר, הצג יחזור אוטומטית לפעולה. הטבלה הבאה מציגה את צריכת ההספק ואת האותות של תכונה אוטומטית זו לחיסכון בהספק:

:E2015HV

מצבי VESA	סנכרון אופקי	סנכרון אנכי	וידאו	נורית חיווי להפעלה	צריכת חשמל
פעולה רגילה	פעיל	פעיל	פעיל	לבנה	20 W (מקסימום) ** 16 W (טיפוסי)
מצב Active-off	לא פעיל	לא פעיל	ריק	דולקת בלבן	פחות מ-0.5W
כבוי	-	-	-	כבוי	פחות מ-0.5W *

:E2215HV

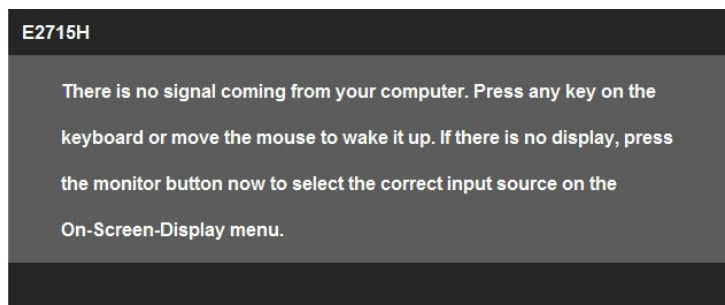
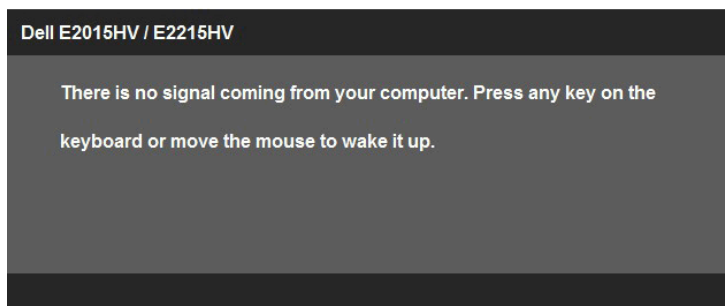
מצבי VESA	סנכרון אופקי	סנכרון אנכי	וידאו	נורית חיווי להפעלה	צריכת חשמל
פעולה רגילה	פעיל	פעיל	פעיל	לבנה	25 W (מקסימום) ** 18.5 W (טיפוסי)
מצב Active-off	לא פעיל	לא פעיל	ריק	דולקת בלבן	פחות מ-0.5W
כבוי	-	-	-	כבוי	פחות מ-0.5W *

:E2715H

מצבי VESA	סנכרון אופקי	סנכרון אנכי	וידאו	נורית חיווי להפעלה	צריכת חשמל
פעולה רגילה	פעיל	פעיל	פעיל	לבנה	31 W (מקסימום) ** 25 W (טיפוסי)

פחות מ-0.5W	דולקת בלבן	ריק	לא פעיל	לא פעיל	מצב Active-off
* פחות מ-0.5W	כבוי		-	-	כבוי

תצוגת המסך תפעל במצב פעולה רגיל בלבד. כאשר לחצן כלשהו נלחץ במצב Active-off, פרט ללחצן ההפעלה/כיבוי, ההודעה הזו תוצג:



הפעל את המחשב ואת הצג כדי לגשת אל **OSD**.

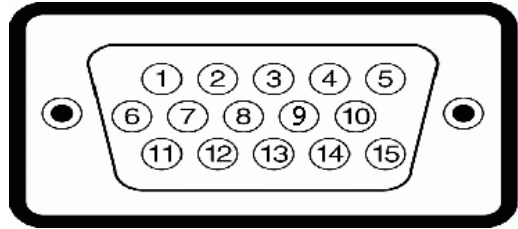
הערה: הצגים Dell E2015HV/E2215HV/E2715H תואמים לתקן ENERGY STAR®. 



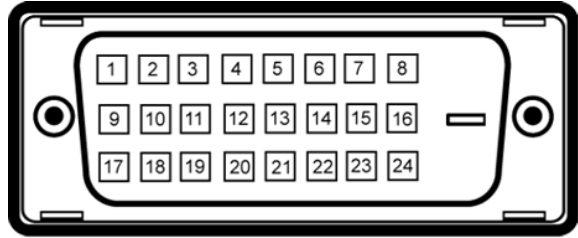
* ניתן לבטל לגמרי את צריכת ההספק במצב כבוי רק על ידי ניתוק כבל החשמל מהצג.

** צריכת הספק מרבית במצב ניגודיות והארה מרביים.

מחבר 15 פינים מסוג Sub-D

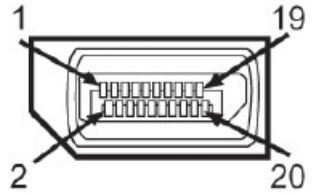


מספר פין	צד הצג, 15 פינים, של כבל האותות
1	וידאו - אדום
2	וידאו - ירוק
3	וידאו - כחול
4	GND
5	בדיקה עצמית
6	GND-R
7	GND-G
8	GND-B
9	DDC +5 V
10	GND-sync
11	GND
12	נתוני DDC
13	סנכרון אופקי
14	סנכרון אנכי
15	שעון DDC



מספר פין	צד 24 פינים של כבל האותות
1	TMDS RX2-
2	TMDS RX2+
3	הארקת TMDS
4	צף
5	צף
6	שעון DDC
7	נתוני DDC
8	צף
9	TMDS RX1-
10	TMDS RX1+
11	הארקת TMDS
12	צף
13	צף
14	מתח +5V
15	בדיקה עצמית
16	זיהוי תקע פעיל
17	TMDS RX0-
18	TMDS RX0+
19	הארקת TMDS
20	צף
21	צף
22	הארקת TMDS
23	שעון TMDS+
24	שעון TMDS-

מחבר DisplayPort



מספר פין	צד 20 פינים של כבל האותות
1	ML0(p)
2	GND
3	ML0(n)
4	ML1(p)
5	GND
6	ML1(n)
7	ML2(p)
8	GND
9	ML2(n)
10	ML3(p)
11	GND
12	ML3(n)
13	GND
14	GND
15	AUX(p)
16	GND
17	AUX(n)
18	HPD
19	DP_PWR_Return
20	+3.3 V DP_PWR

יכולת "הכנס הפעל"

תוכל להתקין את הצג בכל מערכת תואמת הכנס-הפעל. הצג יספק למחשב באופן אוטומטי את נתוני זיהוי התצוגה המורחב (EDID) תוך שימוש בפרוטוקולי ערוץ נתוני תצוגה (DDC), ויאפשר למערכת להגדיר את עצמה ולמטב את הגדרות הצג. ברוב המקרים, התקנת הצג תבצע באופן אוטומטי. תוכל לבחור הגדרות שונות אם תרצה בכך.

מפרט פנל שטוח

E2715H	E2215HV	E2015HV	מספר דגם
מטריצה פעילה - TFT LCD	מטריצה פעילה - TFT LCD	מטריצה פעילה - TFT LCD	סוג מסך
IPS/PLS	TN	TN	סוג לוח
			תצוגה גלויה
mm 685.8 (27.00 אינץ')	mm 546.9 (21.53 אינץ')	mm 495.3 (19.50 אינץ')	אלכסוני
mm 597.9 (23.54 אינץ')	mm 476.64 (18.77 אינץ')	1.92 ± 432.0 מ"מ (0.08 ± 17.0 אינץ')	שטח פעיל אופקי
mm 336.3 (13.24 אינץ')	mm 268.11 (10.56 אינץ')	3.42 ± 239.76 מ"מ (0.13 ± 9.44 אינץ')	שטח פעיל אנכי
201073.77 מ"מ ² (311.67 אינץ' ²)	146168.58 מ"מ ² (198.21 אינץ' ²)	6.57 ± 103576.3 מ"מ ² (0.01 ± 160.57 אינץ' ²)	שטח
0.3114 x 0.3114 מ"מ	0.2483 x 0.2483 מ"מ	± x 0.2626 0.2712 mm 0.0074	גובה פיקסל
			זווית צפייה:
178° טיפוס	90° טיפוס	90° טיפוס	אופקי
178° טיפוס	50° עד 65° טיפוס	50° עד 65° טיפוס	אנכי
300 cd/m ² (טיפוסי)	200 cd/m ² (טיפוסי)	200 cd/m ² (טיפוסי)	הספק הארה
1000 ל-1 (טיפוסי)	600 ל-1 (טיפוסי)	600 ל-1 (טיפוסי)	יחס ניגודיות
נגד סנוור עם ציפוי קשיח 3H	נגד סנוור עם ציפוי קשיח 3H	נגד סנוור עם ציפוי קשיח 3H	ציפוי הצג
מערכת פס תאורת LED	מערכת פס תאורת LED	מערכת פס תאורת LED	תאורה אחורית

זמן תגובה	5 מילי-שניות טיפוס (שחור ללבן)	5 מילי-שניות טיפוס (שחור ללבן)	8ms טיפוס (אפור לאפור)
עומק צבע	16.7 מיליון צבעים	16.7 מיליון צבעים	16.7 מיליון צבעים
לוח צבעים	85% (טיפוסי) **	85% (טיפוסי) **	85% (טיפוסי) **

מכלול הצבעים של E2015HV/E2215HV/E2715H (טיפוסי) מבוסס על תקני הבדיקה CIE1976 (85%) ועל (72%) CIE1931.

מפרטי רזולוציות

E2215HV/E2715H	E2015HV	מספר דגם
	30 kHz עד 83 kHz (אוטומטי)	טווח סריקה
	56 Hz עד 76 Hz (אוטומטי)	<ul style="list-style-type: none"> אופקי אנכי
1920 x 1080 ב-60 Hz	1600 x 900 ב-60 Hz	רזולוציה מוגדרת מראש מרבית

מפרט חשמלי

E2715H	E2015HV/E2215HV	מספר דגם
<ul style="list-style-type: none"> RGB אנלוגי: 0.7 וולט ± 5%, עכבת כניסה 75 אוהם Digital DVI-D TMDS, 600 mV עבור כל קו דיפרנציאלי, קוטביות חיובית בעכבת כניסה 50 ohm. *DisplayPort, 600mV עבור כל קו דיפרנציאלי, עכבת כניסה 100 ohmלכל זוג דיפרנציאלי. 	<ul style="list-style-type: none"> RGB אנלוגי: 0.7 וולט ± 5%, עכבת כניסה 75 אוהם 	אותות כניסת וידאו
	סנכרון אופקי ואנכי בנפרד, רמת TTL ללא תלות בקוטביות, SOG (Composite SYNC בירוק)	אותות כניסת סנכרון
	100VAC עד 240VAC/50Hz או 3Hz/1.5A + 60Hz (טיפוסי)	מתח כניסה AC/תדר/זרם
	V: 30A 120 (מרבי) V: 60 A 240 (מרבי)	נחשול זרם

*תומך במפרט (CORE) DP 1.2. לא כולל Fast AUX transaction, 3D stereo, transport, שמע HBR (או שמע בקצב נתונים גבוה).

הטבלה שלהלן מפרטת את המצבים המוגדרים מראש שעבורם מובטח גודל ומרכז התמונה:

:E2015HV

קוטביות סנכרון (אופקית/אנכית)	Pixel Clock (שעון פיקסלים) (MHz)	תדר אנכי (הרץ)	תדר אופקי (קילוהרץ)	מצב תצוגה
+/-	28.3	70.1	31.5	VESA, 720 x 400
-/-	25.2	59.9	31.5	VESA, 640 x 480
-/-	31.5	75.0	37.5	VESA, 640 x 480
+/+	40.0	60.3	37.9	VESA, 800 x 600
+/+	49.5	75.0	46.9	VESA, 800 x 600
-/-	65.0	60.0	48.4	VESA, 1024 x 768
+/+	78.8	75.0	60.0	VESA, 1024 x 768
+/+	108.0	75.0	67.5	VESA, 1152 x 864
+/+	108.0	60.0	64.0	VESA, 1280 x 1024
+/+	135.0	75.0	80.0	VESA, 1280 x 1024
-/+	97.8	60.0	55.5	VESA, 1600 x 900

:E2215HV/E2715H

קוטביות סנכרון (אופקית/אנכית)	Pixel Clock (שעון פיקסלים) (MHz)	תדר אנכי (הרץ)	תדר אופקי (קילוהרץ)	מצב תצוגה
+/-	28.3	70.1	31.5	VESA, 720 x 400
-/-	25.2	59.9	31.5	VESA, 640 x 480
-/-	31.5	75.0	37.5	VESA, 640 x 480
+/+	40.0	60.3	37.9	VESA, 800 x 600
+/+	49.5	75.0	46.9	VESA, 800 x 600
-/-	65.0	60.0	48.4	VESA, 1024 x 768
+/+	78.8	75.0	60.0	VESA, 1024 x 768
+/+	108.0	75.0	67.5	VESA, 1152 x 864
+/+	108.0	60.0	64.0	VESA, 1280 x 1024
+/+	135.0	75.0	80.0	VESA, 1280 x 1024
+/+	108.0	60.0	60.0	VESA, 1600 x 900
+/+	148.5	60.0	67.5	VESA, 1920 x 1080

הטבלה שלהלן מפרטת את המאפיינים הפיזיים של הצג:

E2715H	E2215HV	E2015HV	מספר דגם
מחבר 15 פינים D-subminiature (מחבר כחול); DVI-D: מחבר לבן; DP: מחבר שחור	מחבר 15 פינים D-subminiature (מחבר כחול)		סוג מחבר
VGA DVI-D DisplayPort		VGA	סוג כבל אותות
			מידות: (כולל מעמד)
mm 459.0 (אינץ' 18.07)	mm 395.8 (אינץ' 15.59)	mm 358.8 (אינץ' 14.12)	גובה
mm 641.5 (אינץ' 25.26)	mm 513.2 (אינץ' 20.21)	473.9 מ"מ (טיפוסי), 468.6 מ"מ (מינימום) 18.66 אינץ' (טיפוסי), 18.45 אינץ' (מינימום))	רוחב
mm 180.0 (אינץ' 7.09)	mm 165.5 (אינץ' 6.52)	mm 165.5 (אינץ' 6.52)	עומק
			מידות: (ללא מעמד)
mm 379.9 (אינץ' 14.96)	mm 304.7 (אינץ' 12.00)	mm 276.3 (אינץ' 10.88)	גובה
mm 641.5 (אינץ' 25.26)	mm 513.2 (אינץ' 20.21)	473.9 מ"מ (טיפוסי), 468.6 מ"מ (מינימום) 18.66 אינץ' (טיפוסי), 18.45 אינץ' (מינימום))	רוחב
mm 46.5 (אינץ' 1.83)	mm 46.5 (אינץ' 1.83)	mm 46.5 (אינץ' 1.83)	עומק
			מידות המעמד:

mm 339.1 (אינץ' 13.35)	mm 171.9 (אינץ' 6.77)	mm 149.0 (אינץ' 5.87)	גובה
mm 220.0 (אינץ' 8.66)	mm 180.5 (אינץ' 7.11)	mm 180.6 (אינץ' 7.11)	רוחב
mm 180.0 (אינץ' 7.09)	mm 165.5 (אינץ' 6.52)	mm 165.5 (אינץ' 6.52)	עומק
			משקל:
8.55 ק"ג (18.81 פאונד)	4.25 ק"ג (9.35 פאונד)	3.65 ק"ג (8.03 פאונד)	משקל כולל אריזה
6.15 ק"ג (13.53 פאונד)	3.50 ק"ג (7.70 פאונד)	3.00 ק"ג (6.60 פאונד)	משקל כולל מכלול המעמד וכבלים
4.53 ק"ג (9.97 פאונד)	2.90 ק"ג (6.38 פאונד)	2.38 ק"ג (5.24 פאונד)	משקל ללא מכלול המעמד (להתקנה על הקיר או עבור שיקולי התקנת VESA - ללא כבלים)
1.19 ק"ג (2.62 פאונד)	0.40 ק"ג (0.88 פאונד)	0.33 ק"ג (0.73 ליב.)	משקל מכלול המעמד

תנאי סביבה

הטבלה הזו מפרטת את תנאי הסביבה להפעלת הצג:

E2715H	E2215HV	E2015HV	מספר דגם
0 °C עד 40 °C (32 °F עד 104 °F) אחסון: -20 °C עד 60 °C (-4 °F עד 140 °F) הובלה: -20 °C עד 60 °C (-4 °F עד 140 °F)			טמפרטורה • בפעולה • לא בפעולה
10% עד 80% (ללא התעבות) אחסון: 5% עד 90% (ללא התעבות) הובלה: 5% עד 90% (ללא התעבות)			לחות: • בפעולה • לא בפעולה
5,000 מטר (16,404 רגל) מרבי 12,191 מטר (40,000 רגל) מרבי			גובה • בפעולה • לא בפעולה
105.8 שעה/BTU (מרבי)	85.3 שעה/BTU (מרבי)	68.3 שעה/BTU (מרבי)	פיזור תרמי
85.3 שעה/BTU (טיפוסי)	63.1 שעה/BTU (טיפוסי)	54.6 שעה/BTU (טיפוסי)	

מדיניות איכות ופיקסלים בצג LCD

פעמים רבות, במהלך הייצור של צג LCD, פיקסל אחד או יותר מתקבעים במצב שאינו ניתן לשינוי. התוצאה הגלויה היא פיקסל קבוע המופיע כנקודה זעירה או כהה, או כנקודה בהירה וחסרת צבע. כאשר הפיקסל דולק קבוע, התופעה נקראת "נקודה בהירה". כאשר הפיקסל כבוי באופן קבוע, התופעה נקראת "נקודה כהה".

כמעט בכל המקרים, קשה להבחין בפיקסלים הללו והם אינם פוגעים באיכות או בשימושיות התצוגה. תצוגה עם 1 עד 5 פיקסלים קבועים נחשבת לרגילה ובתחום הסטנדרטים התחרותיים. לקבלת מידע נוסף, עבור לאתר התמיכה של Dell, בכתובת: <http://www.dell.com/support/monitors>.

הנחיות לתחזוקה

טיפול בצג

זהירות: לפני ניקוי הצג, קרא את הוראות הבטיחות והישמע להן.

זהירות: לפני ניקוי הצג, נתק את כבל החשמל שלו מהשקע שבקיר.

מומלץ לפעול בהתאם להוראות שברשימה הבאה להוצאה מהאריזה, לניקוי או לטיפול בצג:

- לניקוי המסך האנטי-סטטי, הרטב קלות מטלית רכה ונקייה במים. אם ניתן, השתמש במטלית מיוחדת לניקוי מסכים או בתמיסה מתאימה לציפוי האנטי-סטטי. אין להשתמש בבנזין, במדלל, באמוניה, בחומרי ניקוי שוחקים או באוויר דחוס.
- השתמש במטלית לחה ופושרת כדי לנקות את הפלסטיק. הימנע משימוש בחומרי ניקוי מכל סוג, החומרים הללו משאירים ציפוי לבנבן על חלקי הפלסטיק.
- אם הבחנת באבקה לבנה כשהוצאת את הצג מהאריזה, נגב אותה בעזרת מטלית. אבקה לבנה זו נוצרת בזמן המשלוח.
- טפל בזהירות בצג. מכשיר עם צבעים כהים יכול להישרט ועלולים להופיע עליו יותר סימני שחיקה לבנים מאשר במכשיר עם צבעים בהירים.
- כדי לשמור על איכות התמונה הגבוהה ביותר בצג שלך, השתמש בשומר מסך דינמי וכבה את הצג כשאינו בשימוש.

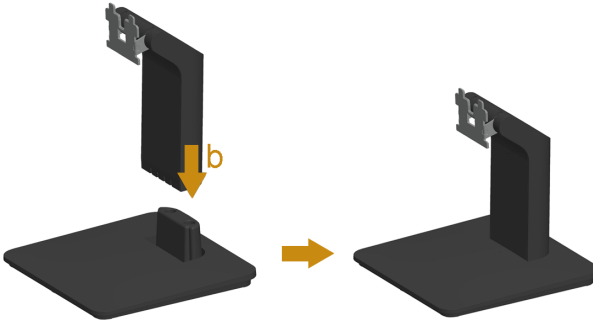
התקנת הצג

חיבור המעמד

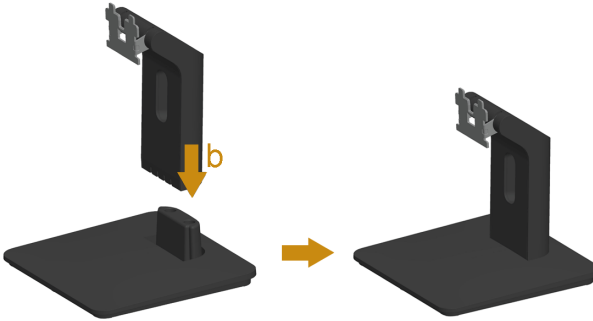
הערה: בסיס המעמד מגיע כשהוא מנותק מהצג. 

1. חבר את מגבה המעמד אל בסיס המעמד.

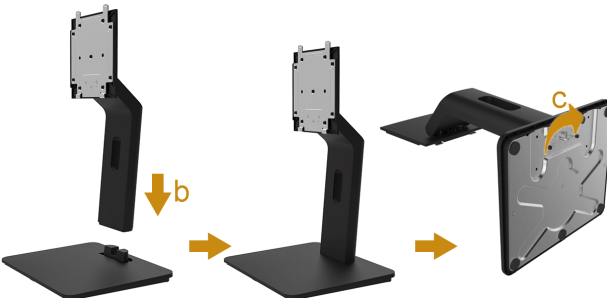
:E2015HV



:E2215HV



:E2715H



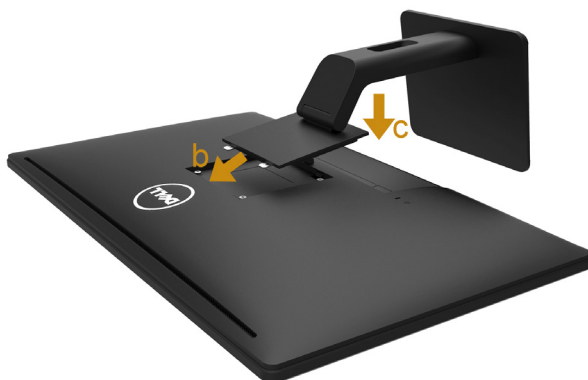
- a. מקם את בסיס מעמד הצג על שולחן שטוח ויציב.
 - b. החלק את גוף מעמד הצג בכיוון הנכון וכלפי מטה אל בסיס המעמד עד שיינעל במקומו בנקישה.
 - c. הדק את הבורג שנמצא בבסיס.
2. חבר את מכלול המעמד אל הצג:

E2015HV/E2215HV



- a. הנח את הצג על גבי בד רך או כרית ליד קצה שולחן.
- b. התאם את תושבת מכלול המעמד אל החריץ שבצג.
- c. הכנס את התושבת בכיוון הצג עד שתינעל במקומה.

E2715H



- a. הסר את הכיסוי והנח את הצג על משטח שטוח.
- b. התאם את שני חריצי ההנחיה שבחלק העליון של המעמד לחריצים שבגב הצג.
- c. לחץ על המעמד עד שיינעל למקומו בנקישה.

חיבור הצג

⚠ אזהרה: לפני שתתחיל בביצוע הפעולות שבסעיף זה, פעל לפי **Safety Instructions**.

לחיבור הצג אל המחשב:

1. כבה את המחשב ונתק את כבל החשמל.
2. חבר את הכבל עם המחבר הלבן (DVI-D דיגיטלי), הכחול (VGA אנלוגי) או השחור (DisplayPort) אל יציאת הווידאו המתאימה שבגב המחשב. אל תשתמש בשלושת הכבלים בו-זמנית. השתמש בשלושת הכבלים רק אם הם מחוברים לשלושה מחשבים שונים עם כרטיסי מסך מתאימים.

חיבור כבל VGA כחול

:E2015HV



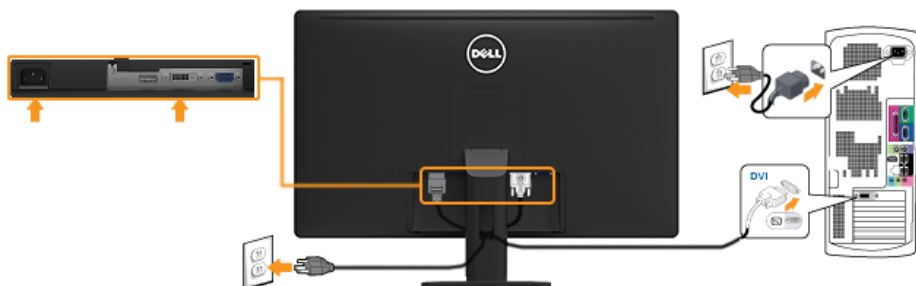
:E2215HV



:E2715H




חיבור כבל DVI לבן (ב-E2715H בלבד)

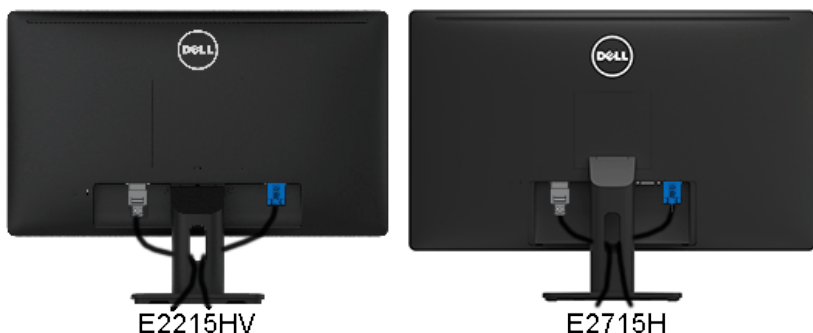


חיבור כבל DP שחור (ב-E2715H בלבד)




הערה: התרשימים מיועדים להמחשה בלבד. המראה במחשב עשוי להיות שונה. 

סידור הכבלים (ב-E2715H / E2215HV)



לאחר שחיברת את כל הכבלים הדרושים אל הצג ואל המחשב (ראה חיבור הצג לקבלת הנחיות לחיבור הכבלים), נתב את הכבלים כפי שמוצג למעלה.

חיבור מכסה הכבלים (ב-E2715H בלבד)


הערה: מכסה הכבלים מגיע נפרד מהצג. 



לחיבור מכסה הכבלים:

1. התאם את שני חריצי ההנחיה שבחלק התחתון של מכסה הכבלים לחריצים שבגב הצג.
2. לחץ על מכסה הכבלים עד שיינעל למקומו בנקישה.

הסרת מעמד הצג

 **הערה:** מוצר זה מיועד לשימוש עבור צג עם מעמד. כאשר אתה רוכש מעמד מסוג אחר, עיין במדריך ההתקנה המתאים של המעמד לקבלת הוראות הסרה. לאחר שמיקמת את הצג על מטלית רכה, על כרית או על שולחן שטוח ויציב, בצע את הפעולות האלה כדי להסיר את מעמד הצג:

E2015HV



:E2215HV



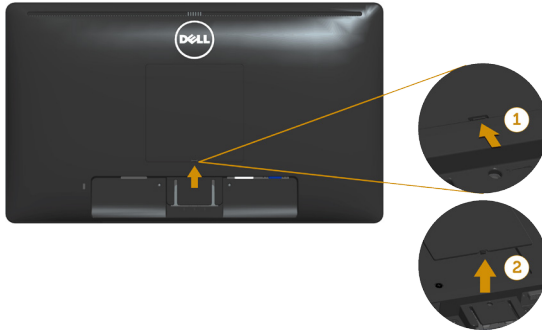
1. דחוף בעזרת מברג ארוך לשונית השחרור הנמצאת בפתח שמעל למעמד.
2. לאחר שחרור השונית, הסר את מעמד הצג מהצג.

:E2715H

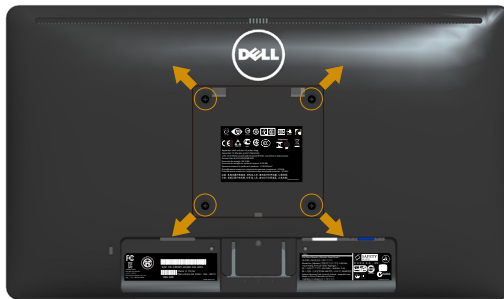


1. לחץ והחזק את לחצן שחרור המעמד.
2. הרים את המעמד והרחק אותו מהצג.

התקנה על הקיר (אופציונלי)



איור 1



איור 2

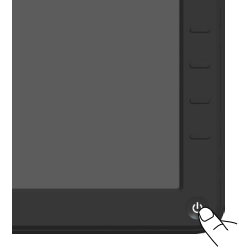
(מידות הברגים: M4 x 10 מ"מ). עיין בהוראות המצורפות לערכת התקנת הבסיס התואם ל-VESA.

1. הנח את הצג על גבי בד רך או כרית ליד קצה שולחן שטוח ויציב.
 2. הסר את המעמד.
 3. הסר את הכיסוי של בורגי VESA (איור 1)
 4. השתמש במברג כדי להסיר את ארבעת הברגים המאבטחים את כיסוי הפלסטיק. (איור 2)
 5. חבר את תושבת ההתקנה מערכת ההתקנה על הקיר ל-LCD.
 6. התקן את ה-LCD על הקיר לפי ההוראות המצורפות לערכת ההתקנה של הבסיס.
- הערה:** מיועד לשימוש רק עם תושבת שצוינה להרכבה על הקיר מסוג UL עם קיבולת עומס/משקל של 2.38 ק"ג (E2015HV)/2.90 ק"ג (E2715H) בלבד.

הפעלת הצג

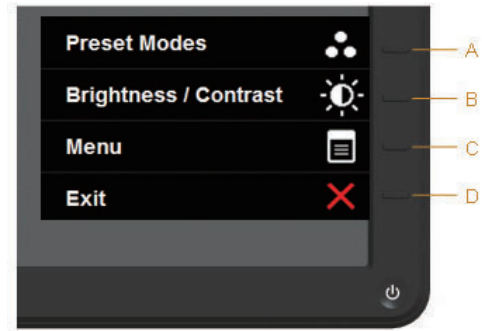
הפעלת הצג

לחץ  כדי להפעיל את הצג.

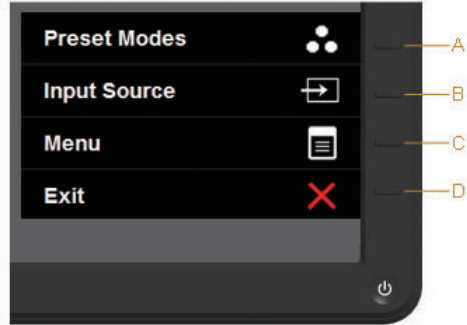


שימוש בבקורות הפנל הקדמי

Use the keys לחץ על המקשים שבחזית הצג כדי לכוון את הגדרות התמונה.
:E2015HV/E2215HV







תיאור	מקשים בלוח הקדמי	
השתמש במקש מצבים מוגדרים מראש לבחירה מתוך רשימה של מצבי צבעים מוגדרים מראש. עיין ב- Using the OSD Menu .	 מצבים מוגדרים מראש	A
לחץ על המקש Brightness / Contrast (בהירות ניגודיות) לגישה ישירה לתפריט הבקרה של Brightness (בהירות) ו- Contrast (ניגודיות).	 Brightness/Contrast (בהירות/ניגודיות)	B
לחץ על המקש Menu (תפריט) כדי לפתוח את התצוגה במסך (OSD).	 תפריט	C
לחץ Exit (יציאה) כדי לצאת מתפריט המסך ומתפריטי המשנה.	 Exit (יציאה)	D



תיאור	מקשים בלוח הקדמי	
השתמש במקש מצבים מוגדרים מראש לבחירה מתוך רשימה של מצבי צבעים מוגדרים מראש. עיין ב- Using the OSD Menu .		A
לחץ Input Source (מקור כניסה) לבחירה בין אותות וידאו שונים שמחוברים לצג. <ul style="list-style-type: none"> • כניסת VGA • כניסת DVI-D • כניסת Displayport 		B
לחץ על המקש Menu (תפריט) כדי לפתוח את התצוגה במסך (OSD).		C
לחץ Exit (יציאה) כדי לצאת מתפריט המסך ומתפריטי המשנה.		D

מקשים בלוח הקדמי



תיאור	מקשים בלוח הקדמי	
לחץ על המקש Up (למעלה) כדי לכוון (להגדיל טווח) פריטים בתפריט המסך.	 למעלה	A
לחץ על המקש Down (למטה) כדי לכוון (להקטין טווח) פריטים בתפריט המסך.	 למטה	B
השתמש במקש OK (אישור) כדי לאשר את הבחירות שעשית.	 OK (אישור)	C
לחץ על המקש Back (הקודם) כדי לחזור לתפריט הקודם.	 Back (הקודם)	D

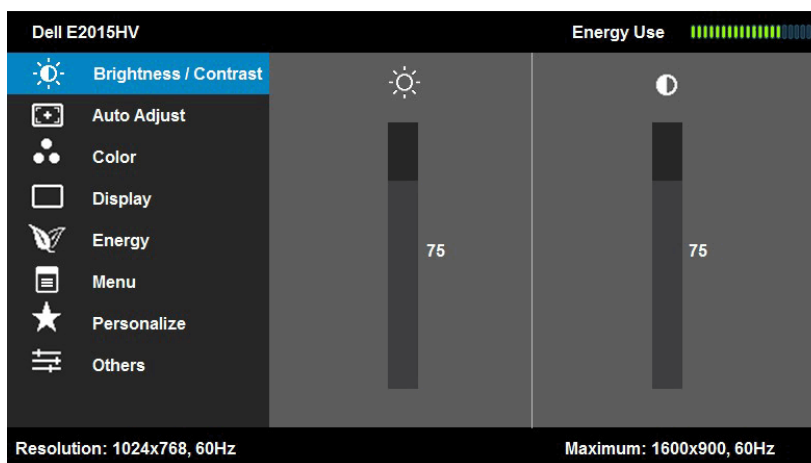
שימוש בתפריט המסך (OSD)

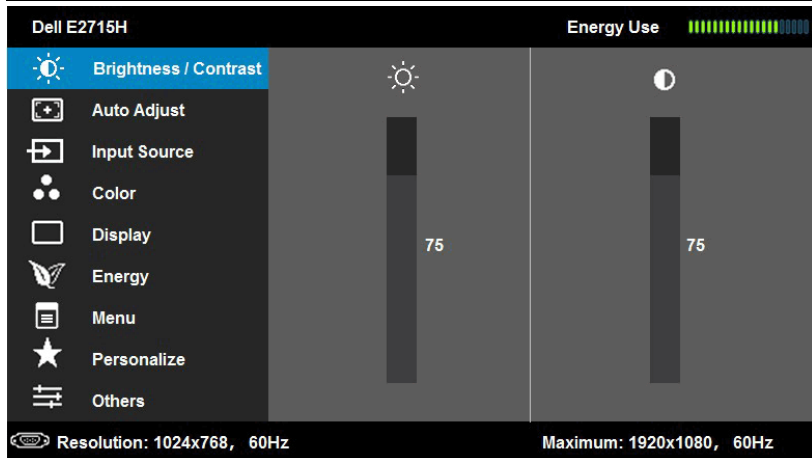
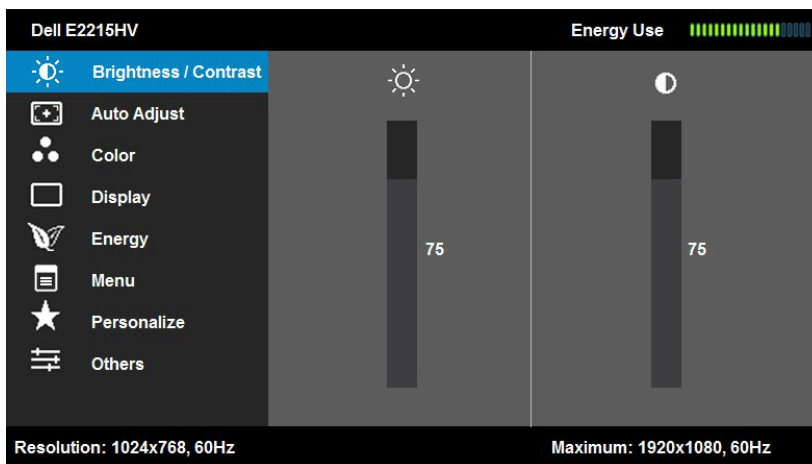
גישה למערכת התפריטים

הערה: אם תשנה את ההגדרות ולאחר מכן תמשיך לתפריט אחר או תצא מתפריט המסך, הצג ישמור אוטומטית את השינויים. השינויים נשמרים גם אם תשנה את ההגדרות ולאחר מכן תמתין עד שתפריט המסך ייעלם.

1. לחץ על  כדי לפתוח את תפריט המסך ולהציג את התפריט הראשי.

תפריט ראשי


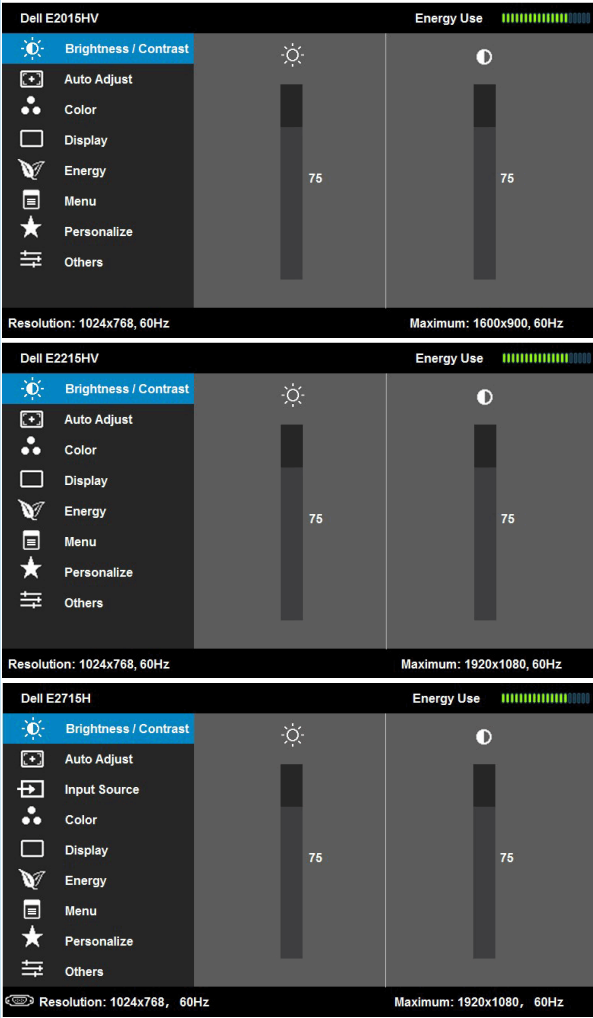



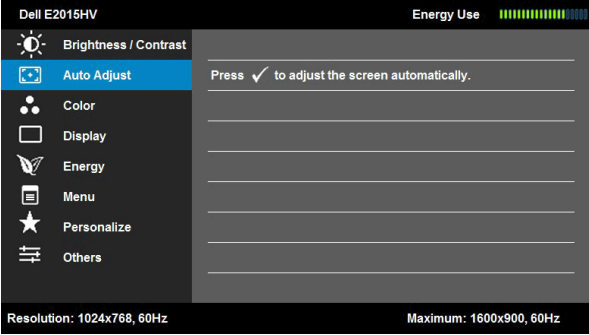
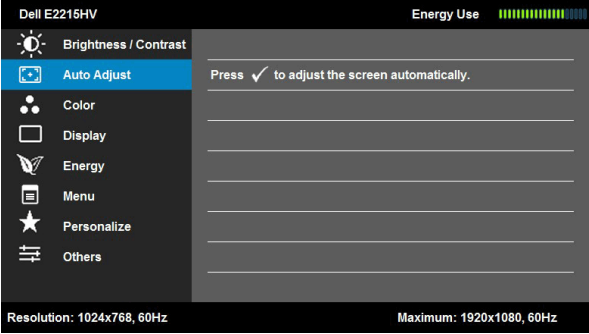



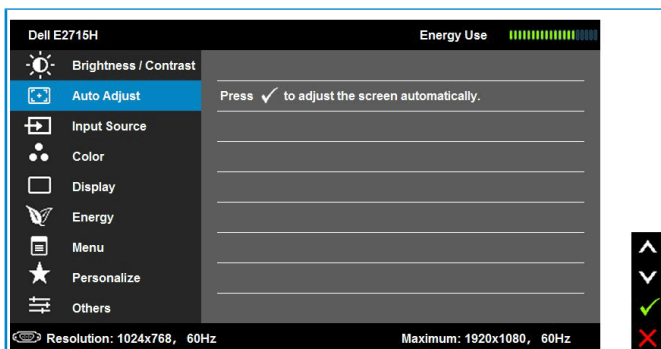
הערה: Auto Adjust זמינה רק כאשר משתמשים במחבר אנלוגי (VGA).

2. לחץ על ועל כדי לעבור בין האפשרויות בתפריט. כשאתה עובר בין הסמלים, שם האפשרות הנוכחית מסומן.
3. לבחירת הפריט המסומן בתפריט, לחץ שוב על .
4. לחץ על ועל כדי לבחור בפרמטר הרצוי.
5. לחץ על כדי להיכנס למחווון ולאחר מכן לחץ על או על בהתאם לחיוויים שבתפריט, כדי לערוך שינויים.
6. בחר ב- כדי לחזור לתפריט הקודם בלי לקבל את ההגדרות הנוכחיות או על כדי לקבלן ולחזור לתפריט הקודם.

הטבלה הזו מפרטת את כל האפשרויות הקיימות בתפריט המסך ואת תפקידיהן.

תיאור	תפריט ותפריטי משנה	סמל
מד זה מציג בזמן אמת את רמת האנרגיה שהצג צורך.	Energy Use (צריכת חשמל)	
<p>השתמש בתפריט Brightness (בהירות) ו-Contrast (ניגודיות) לכיוון הבהירות והניגודיות.</p> 	Brightness/ Contrast (בהירות/ ניגודיות)	

<p>מאפשר לכוון את הבהירות או את רמת התאורה האחורית. לחץ ⬆ כדי להגביר את הבהירות ולחץ ⬇ כדי להנמיך את הבהירות (מינימום 0, מרבי 100).</p>	<p>Brightness (בהירות)</p>	
<p>מאפשר לשנות את הניגודיות או את מידת ההבדל בין האזורים הבהירים ובין האזורים הכהים של תמונת המסך. כוונן תחילה את הבהירות, ולאחר מכן כוונן את הניגודיות רק אם יש צורך בכוונן נוסף. לחץ ⬆ כדי להגביר את הניגודיות ⬇ כדי להקטין את הניגודיות (מינימום 0, מרבי 100).</p>	<p>Contrast (ניגודיות)</p>	
<p>לחץ על מקש זה כדי להפעיל את תפריט הכוונן וההגדרות האוטומטיות.</p>  	<p>Auto Adjust (כוונן אוטומטי)</p>	



תיבת הדו-שיח הזו תוצג במסך שחור כאשר הצג יבצע כוונן עצמי לכניסה הנבחרת:

Auto Adjustment in Progress...

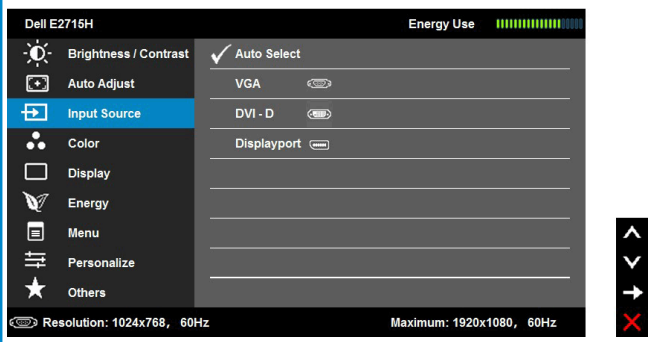
תכונת הכוונן האוטומטי (Auto Adjustment) מאפשרת לצג לבצע כוונן עצמי בהתאם לאות הווידאו הנכנס. לאחר שהשתמשת בתכונה זו, עליך להמשיך ולכוון את הצג באמצעות שימוש בבקורות Pixel Clock (Coarse) ו-Phase (Fine) (שעון פיקסלים (גס) ופאזה (עדין)) שתחת **Display** (תצוגה).

הערה: הכוונן האוטומטי לא יתרחש אם תלחץ על הלחצן בעת שאין כניסות וידאו פעילות או שלא מחוברים כבלים. תכונה זו זמינה רק כאשר משתמשים במחבר אנלוגי (VGA).



Input Source
(מקור כניסה)
E2715H-ב)
בלבד)

השתמש בתפריט **Input Source** (מקור כניסה) לבחירה בין אותות וידאו שונים שמחוברים לצג.



Auto Select
(בחירה אוטומטית)

VGA

DVI-D

Displayport

השתמש ב-**Auto Select** (בחירה אוטומטית) לסריקת אותות הכניסה הזמינים.

בחר בכניסת **VGA** כאשר אתה משתמש במחבר אנלוגי (VGA). לחץ על כדי לבחור במקור כניסה VGA.

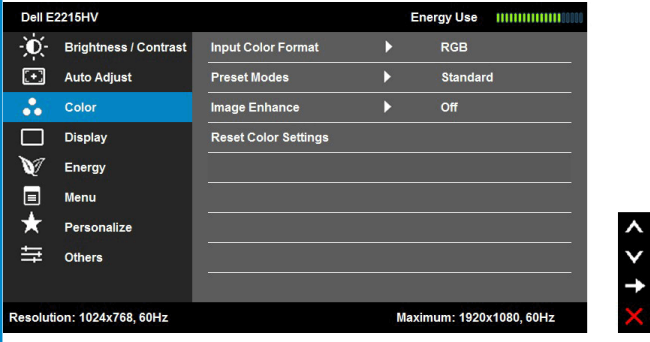
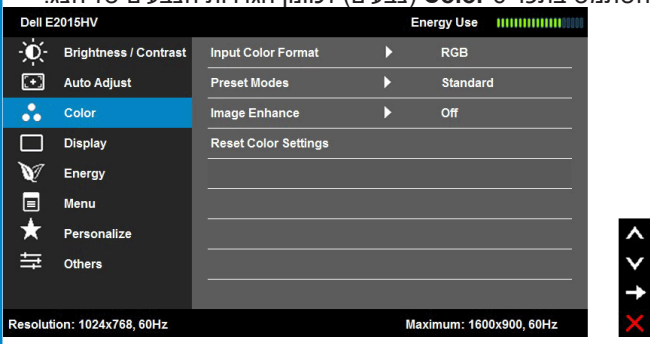
בחר בכניסת **DVI-D** כאשר אתה משתמש במחבר דיגיטלי (DVI-D). לחץ על כדי לבחור במקור כניסה DVI.

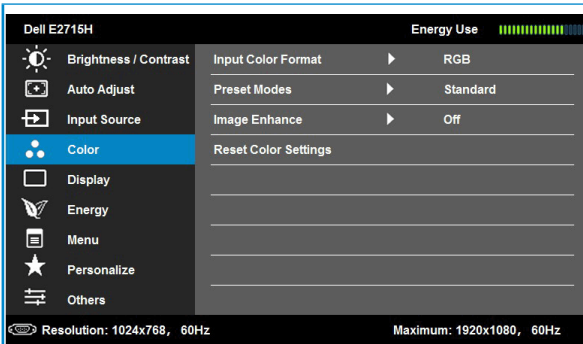
בחר בכניסה **DisplayPort** אם אתה משתמש במחבר DP. לחץ על כדי לבחור במקור כניסה DP.



Color (צבע)

השתמש בתפריט **Color** (צבעים) לכוונן הגדרות הצבעים של הצג.





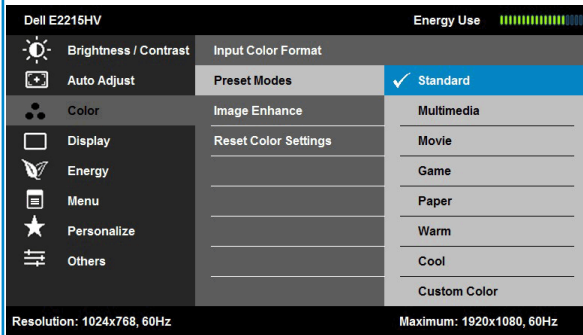
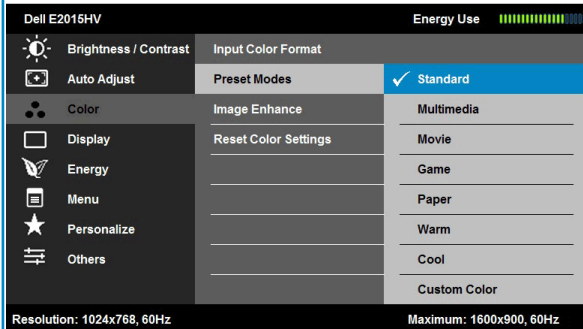
מאפשר להגדיר את מצב כניסת הווידאו כ:

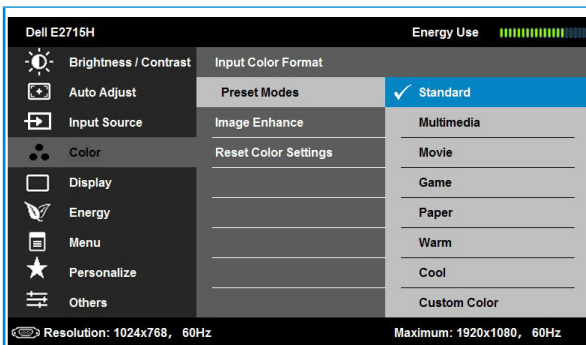
- **RGB**: בחר באפשרות זו אם הצג מחובר למחשב או לנגן DVD באמצעות מתאם HDMI ל-DVI.
- **YPbPr**: בחר באפשרות זו אם נגן ה-DVD תומך ביציאת YPbPr בלבד.

Input Color Format
(תבנית צבע כניסה)

מאפשר בחירה מתוך רשימה של מצבי צבעים מוגדרים מראש.

Preset Modes
(מצבים מוגדרים מראש)





- **Standard (סטנדרטי):** טוען את הגדרות ברירת המחדל של הצבעים בצג. זוהי ברירת המחדל המוגדרת מראש.
- **Multimedia (מולטימדיה):** טוען הגדרות צבעים אידיאליות עבור יישומי מולטימדיה.
- **Movie (סרט):** טוען הגדרות צבעים אידיאליות עבור צפייה בסרטים.
- **Game (משחקים):** טוען הגדרות צבעים אידיאליות עבור רוב יישומי המשחקים.
- **Paper (נייר):** טוען הגדרות בהירות וחדות מיטביות לצפייה בטקסטים. מערבב את רקע הטקסט להדמיית נייר מבלי להשפיע על תמונות צבעוניות. חל על כניסת RGB בלבד.
- **Warm (חם):** מגביר את טמפרטורת הצבעים. המסך יראה "חם" יותר עם גוון אדום/צהוב.
- **Cool (קר):** מנמיך את טמפרטורת הצבעים. המסך יראה "קריר" יותר עם גוון כחול.
- **Custom Color (צבע מותאם):** מאפשר להגדיר ידנית את הגדרות הצבעים. לחץ **▲** וכן **▼** כדי לכוון את ערכי האדום (Red), ירוק (Green) וכחול (Blue) ליצירת מצב צבעים מותאם אישית.





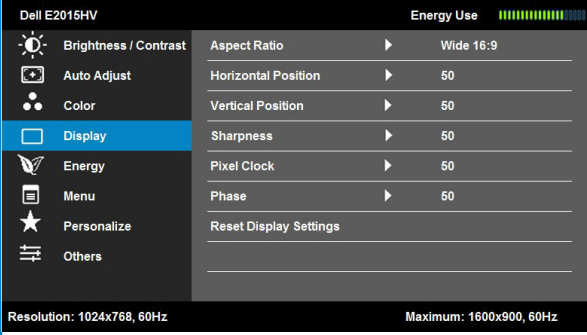
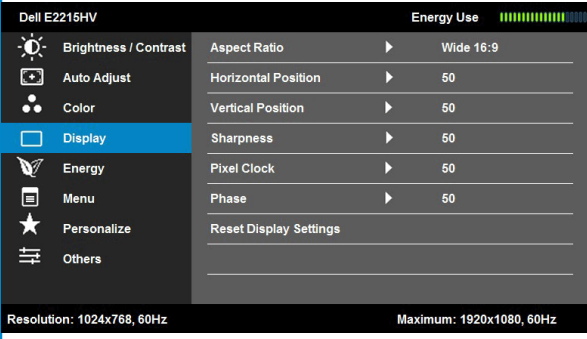

גוון

בעזרת תכונה זו ניתן לשוות גוון ירוק או סגול לתמונת וידאו. בדרך זו ניתן לכוון את צבעו של גוון העור הרצוי. לחץ על **▲** או על **▼** לכוון הגוון מ-'0' עד '100'.

לחץ **▲** כדי להגדיל את מראה המונוכרום של תמונת הווידאו.

לחץ **▼** כדי להגדיל את מראה הצבעים של תמונת הווידאו.

הערה: כוונן הגוון זמין רק במצב **Movie** (סרט) או **Game** (משחק).

<p>תכונה זו קובעת את הרוויה בתמונת הווידאו. לחץ  או  כדי לכוון את הרוויה בין '0' ל-'100'.</p> <p>לחץ  כדי להגדיל את מראה המונוכרום של תמונת הווידאו.</p> <p>לחץ  כדי להגדיל את מראה הצבעים של תמונת הווידאו.</p> <p>הערה: כוונן הרוויה זמין רק במצב Movie (סרט) או Game (משחק).</p>	<p>Saturation (רוויה)</p>	
<p>חידוד אוטומטי של תמונות, שיפור הגוונים, הגברת ניגודיות הצבעים ושיפור צלילות התמונה.</p> <p>הערה: האפשרות Image Enhance (שיפור תמונה) זמינה רק במצב Standard (סטנדרטי), Multimedia (מולטימדיה), Movie (סרט), או Game (משחק).</p>	<p>שיפור תמונה</p>	
<p>אפס את הגדרות הצבעים של הצג לברירת המחדל.</p>	<p>Reset Display Settings (איפוס הגדרות צבעים)</p>	
<p>השתמש בתפריט Display (תצוגה) לכוונן הגדרות התצוגה של הצג.</p>  	<p>תצוגה</p> 	

<p>כוונן יחס הגובה-רוחב של התמונה ל-Wide 16:9, או 4:3 או 5:4. הערה: הכיוון Wide 16:9 אינו נדרש ברזולוציה המרבית שנקבעה מראש 1600 x 900 (עבור E2015HV) או 1920 x 1080 (עבור E2215HV/E2715H).</p>	<p>Aspect Ratio (יחס גובה-רוחב)</p>	
<p>לחץ על \blacktriangle או על \blacktriangledown לכוונן התמונה ימינה או שמאלה. ערך המינימום הוא '0' (-). ערך המקסימום הוא '100' (+).</p>	<p>Horizontal Position (מיקום אופקי)</p>	
<p>לחץ על \blacktriangleleft או על \blacktriangleright לכוונן התמונה למעלה או למטה. ערך המינימום הוא '0' (-). ערך המקסימום הוא '100' (+).</p>	<p>Vertical Position (מיקום אנכי)</p>	
<p>תכונה זו תשווה לתמונה מראה חד או רך יותר. לחץ על \blacktriangle או על \blacktriangledown לכוונן החדות מ-'0' עד '100'.</p>	<p>Sharpness (חדות)</p>	
<p>האפשרויות Phase ו-Pixel Clock (פאזה ושעון פיקסלים) מאפשרות לכוונן את הצג בהתאם להעדפותיך. לחץ על \blacktriangle או על \blacktriangledown כדי לכוונן את איכות התמונה הטובה ביותר.</p>	<p>Pixel Clock (שעון פיקסלים)</p>	
<p>אם לא התקבלו תוצאות משביעות רצון מהשימוש באפשרות Phase (פאזה), השתמש ב-Pixel Clock (coarse) (שעון פיקסלים גס) (ולאחר מכן השתמש שוב ב-Phase (fine) (פאזה עדין)). הערה: כוונן Pixel Clock (שעון פיקסלים) ו-Phase (פאזה) זמינים רק בכניסת VGA.</p>	<p>Phase (פאזה)</p>	
<p>בחר באפשרות זו כדי לשחזר את הגדרות ברירת המחדל של התצוגה.</p>	<p>Reset Display Settings (איפוס הגדרות התצוגה)</p>	



Dell E2015HV		Energy Use
Brightness / Contrast	Power Button LED	<input checked="" type="checkbox"/> On During Active
Auto Adjust	Reset Energy Settings	Off During Active
Color		
Display		
Energy		
Menu		
Personalize		
Others		
Resolution: 1024x768, 60Hz		Maximum: 1600x900, 60Hz
Dell E2215HV		Energy Use
Brightness / Contrast	Power Button LED	<input checked="" type="checkbox"/> On During Active
Auto Adjust	Reset Energy Settings	Off During Active
Color		
Display		
Energy		
Menu		
Personalize		
Others		
Resolution: 1024x768, 60Hz		Maximum: 1920x1080, 60Hz
Dell E2715H		Energy Use
Brightness / Contrast	Power Button LED	<input checked="" type="checkbox"/> On During Active
Auto Adjust	Reset Energy Settings	Off During Active
Input Source		
Color		
Display		
Energy		
Menu		
Personalize		
Others		
Resolution: 1024x768, 60Hz		Maximum: 1920x1080, 60Hz



מאפשר להגדיר את נורית החיווי להפעלה כדולקת או ככבויה לחיסכון בחשמל.

Power Button LED
(נורית חיווי להפעלה)

בחר באפשרות זו כדי לשחזר את הגדרות ברירת המחדל של צריכת החשמל.

Reset Energy Settings
(איפוס הגדרות צריכת החשמל)

תפריט



בחר באפשרות זו כדי לכוון את ההגדרות שבתפריט המסך, כגון שפות תפריט המסך, משך הזמן להצגת התפריט וכדומה.







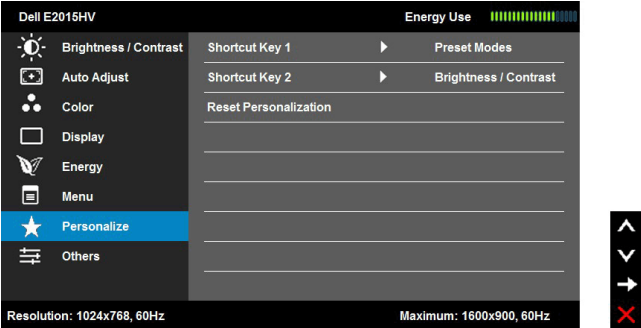
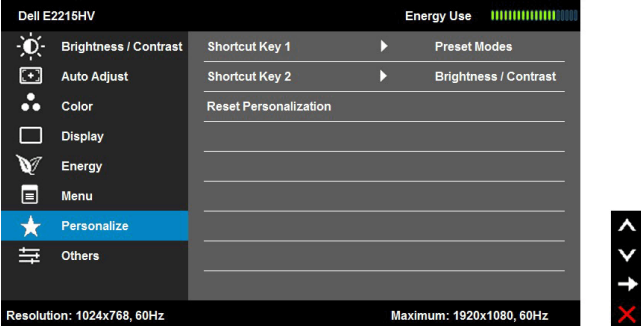



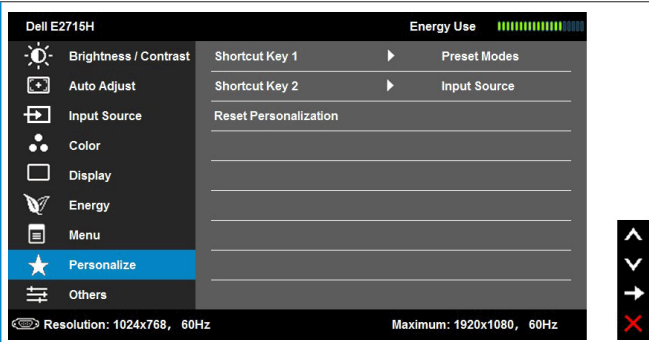
Language
(שפה)

בעזרת אפשרות זו תוכל לשנות את שפת תפריט המסך לאחת משמונה שפות: Brazilian, German, French, Spanish, English, Japanese, Simplified Chinese, Russian, Portuguese, או אנגלית, ספרדית, צרפתית, גרמנית, פורטוגזית - ברזיל, רוסית, סינית מפושטת או יפנית).

Transparency
(שקיפות)

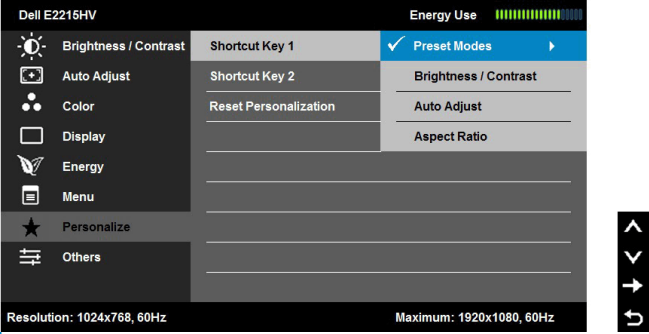
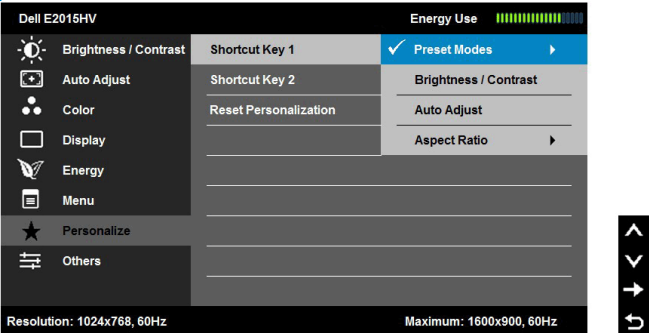
בעזרת אפשרות זו תוכל לכוון את רקע תפריט המסך מעמום לשקוף.

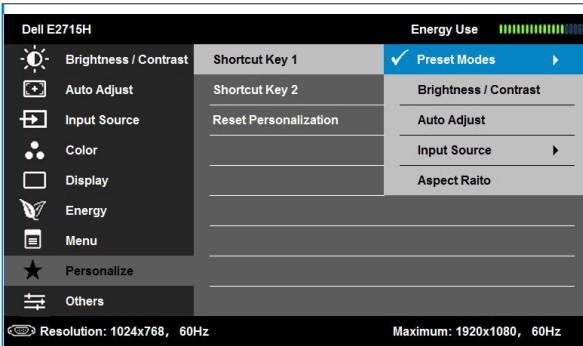
<p>מאפשר להגדיר את משך הזמן שבו תפריט המסך יוצג לאחר לחיצה על אחד ממקשי הצג. לחץ על  ועל  כדי לכוונן את המחווון במרווחים של שנייה אחת, מ-5 ועד 60 שניות.</p>	<p>Timer (קוצב זמן)</p>	
<p>שליטה בגישה המשתמש אל הגדרות הכיוון. כאשר האפשרות Lock (נעילה) נבחרת, המשתמש אינו יכול לכוונן. כל המקשים נעולים למעט .</p> <p>הערה: כאשר תפריט המסך נעול, לחיצה על מקש התפריט תעביר אותך ישירות לתפריט ההגדרות של תפריט המסך, כאשר האפשרות OSD Lock (נעילת תפריט המסך) כבר מסומנת. לחץ לחיצה ממושכת על המקש  במשך 10 שניות כדי לבטל את הנעילה ולאפשר למשתמשים לגשת לכל ההגדרות הנחוצות.</p>	<p>Lock (נעילה)</p>	
<p>בחר באפשרות זו כדי לשחזר את הגדרות ברירת המחדל של התפריטים.</p>	<p>Reset Settings (איפוס הגדרות תפריטים)</p>	
<p>בחירה באפשרות זו מאפשרת להגדיר שני מקשי קיצור.</p>  	<p>Personalize (התאמה אישית)</p> 	



Shortcut Key 1
(מקש קיצור 1)

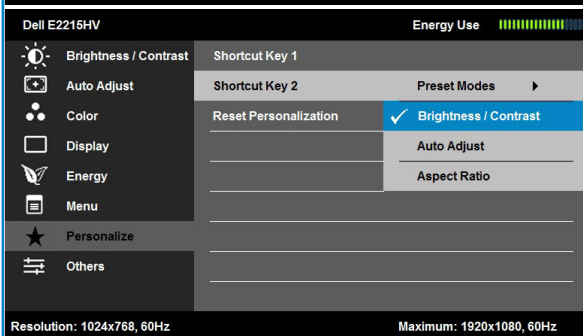
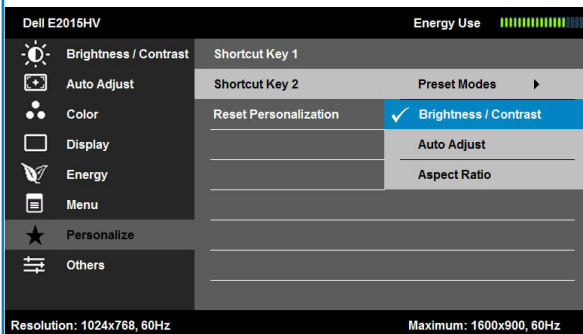
המשתמש יכול לבחור בין האפשרויות "Preset Modes" (מצבים מוגדרים מראש), "Brightness/Contrast" (בהירות/ניגודיות), "Auto Adjust" (כיוון אוטומטי), "Input Source" (מקור כניסה) עבור E2715H בלבד, "Aspect Ratio" (יחס גובה-רוחב) ולהגדיר את האפשרות שנבחרה כמקש קיצור.

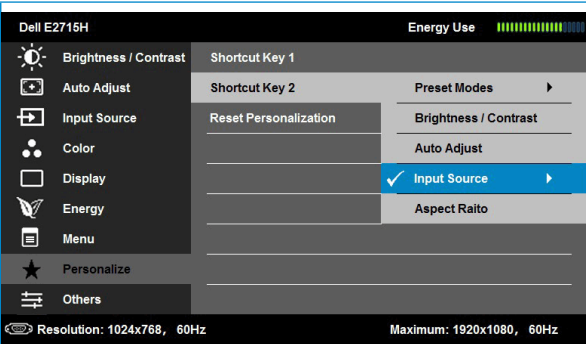
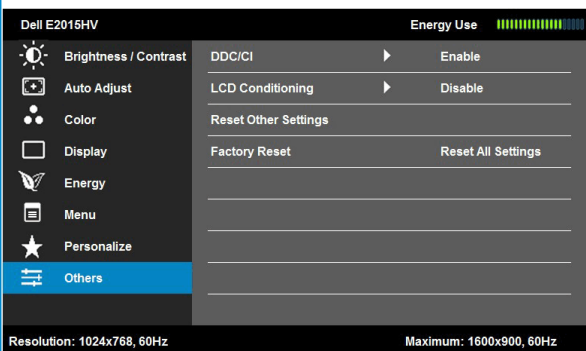

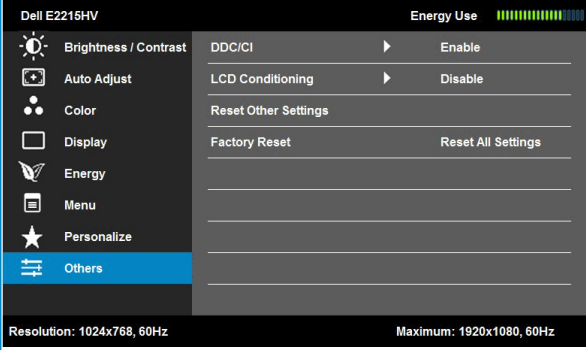


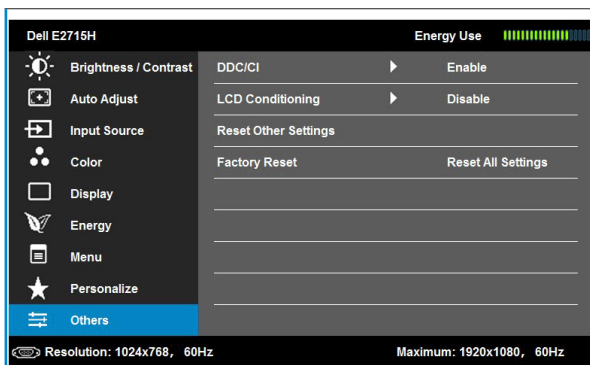


המשתמש יכול לבחור בין האפשרויות "Preset Modes" (מצבין מוגדרים מראש), "Brightness/Contrast" (בהירות/ניגודיות), "Auto Adjust" (כיוון אוטומטי), "Input Source" (מקור כניסה) עבור E2715H בלבד, "Aspect Ratio" (יחס גובה-רוחב) ולהגדיר את האפשרות שנבחרה כמקש קיצור.

Shortcut Key 2
(מקש קיצור 2)



 <p>Dell E2715H Energy Use [Progress Bar]</p> <ul style="list-style-type: none"> Brightness / Contrast Auto Adjust Input Source Color Display Energy Menu Personalize Others <p>Resolution: 1024x768, 60Hz Maximum: 1920x1080, 60Hz</p> <p>Navigation icons: Up, Down, Right, Left, Home</p>		
<p>מאפשר שחזור של מקש הקיצור להגדרת ברירת המחדל שלו.</p>	<p>Reset Personalization (איפוס התאמה אישית)</p>	
 <p>Dell E2015HV Energy Use [Progress Bar]</p> <ul style="list-style-type: none"> Brightness / Contrast Auto Adjust Color Display Energy Menu Personalize Others <p>Resolution: 1024x768, 60Hz Maximum: 1600x900, 60Hz</p> <p>Navigation icons: Up, Down, Right, Left, Home</p>	<p>אחר</p> 	
 <p>Dell E2215HV Energy Use [Progress Bar]</p> <ul style="list-style-type: none"> Brightness / Contrast Auto Adjust Color Display Energy Menu Personalize Others <p>Resolution: 1024x768, 60Hz Maximum: 1920x1080, 60Hz</p> <p>Navigation icons: Up, Down, Right, Left, Home</p>		

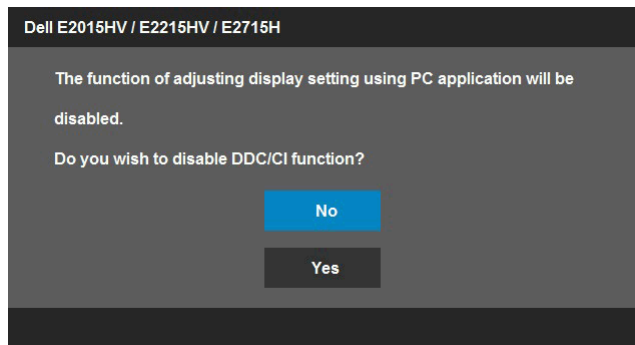


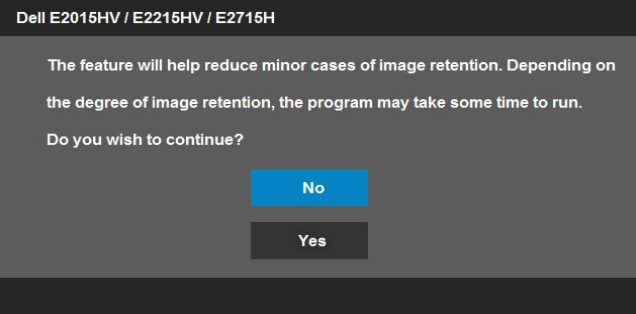
לתכונה במחשב לכוון את הגדרות התצוגה כגון בהירות, איזון צבעים וכדומה.

Enable (Default) (זמין ברירת מחדל): ממטב את ביצועי הצג ומשפר את חוויית הלקוח.

Disable (לא זמין): מבטל את האפשרות DCC/CI ומציג את ההודעה הזו.

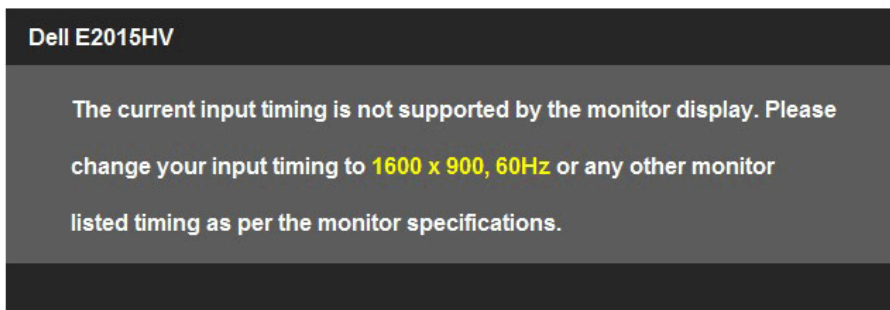
DDC/CI



<p>בעזרת תכונה זו תוכל להפחית מקרים של תמונה "תקועה".</p> <p>אם "נתקעת" תמונה בתצוגה, בחר באפשרות LCD Conditioning (תיקון צריבת תמונה) כדי להעלים את התמונה "התקועה". פעולת התכונה LCD Conditioning (תיקון צריבת תמונה) עשויה להימשך זמן מה. התכונה LCD Conditioning (תיקון צריבת תמונה) אינה מסוגלת לתקן מקרים חמורים של תמונה תקועה או צרובה.</p> <p>הערה: השתמש בתכונה LCD Conditioning (תיקון צריבת תמונה) רק אם ישנה בעיה של תמונה "תקועה".</p> <p>הודעת האזהרה הזו תוצג פעם אחת לאחר בחירה באפשרות Enable LCD Conditioning (הפוך תיקון צריבת תמונה לזמין).</p> 	<p>LCD Conditioning (תיקון צריבת תמונה)</p>
<p>בחר באפשרות זו כדי לשחזר הגדרות ברירת מחדל נוספות, כגון DDC/CI.</p>	<p>Reset Other Settings (איפוס הגדרות נוספות)</p>
<p>איפוס כל ההגדרות של תפריט המסך לערכי ברירת המחדל.</p>	<p>Factory Reset (איפוס להגדרות ברירת המחדל)</p>

הודעות תפריט המסך

אם הצג אינו תומך ברזולוציה מסוימת, תוצג ההודעה הזו:



Dell E2215HV / E2715H

The current input timing is not supported by the monitor display. Please change your input timing to **1920 x 1080, 60Hz** or any other monitor listed timing as per the monitor specifications.

המשמעות היא שהצג אינו מצליח להסתגל עם האות שמגיע מהמחשב. עיין ב-[מפרט הצג](#) לקבלת טווחי התדרים האופקיים והאנכיים שניתן לטפל בהם בצג זה. המצב המומלץ הינו 1600 x 900 (עבור E2015HV) או 1920 x 1080 (עבור E2215HV/E2715H).

ההודעה הזו תוצג לפני הפיכה של DDC/CI ללא זמין.

Dell E2015HV / E2215HV / E2715H

The function of adjusting display setting using PC application will be disabled.

Do you wish to disable DDC/CI function?

No

Yes

כשהצג עובר למצב **Power Save** (חיסכון בצריכת חשמל), תוצג ההודעה הזו:

Dell E2015HV / E2215HV / E2715H

Entering Power Save Mode.

.Activate the computer and wake up the monitor to gain access to the **OSD** (הפעל את המחשב והער את הצג כדי לגשת אל).
אם תלחץ על לחצן כלשהו פרט ללחצן ההפעלה, ההודעות האלה יוצגו בהתאם לכניסה שנבחרה:

Dell E2015HV / E2215HV

There is no signal coming from your computer. Press any key on the keyboard or move the mouse to wake it up.

E2715H

There is no signal coming from your computer. Press any key on the keyboard or move the mouse to wake it up. If there is no display, press the monitor button now to select the correct input source on the On-Screen-Display menu.

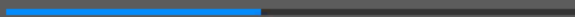
אם כבל DVI או VGA או DP אינו מחובר, תוצג תיבת דו שיח צפה דומה לזו שבהמשך. הצג יעבור למצב חיסכון בצריכת חשמל לאחר 5 דקות אם לא יהיה שינוי.

Dell E2015HV / E2215HV / E2715H



No VGA Cable

The display will go into Power Save Mode in 5 minutes



www.dell.com/support/monitors

Dell E2715H

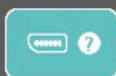


No DVI-D Cable

The display will go into Power Save Mode in 5 minutes.

www.dell.com/support/monitors

Dell E2715H



No DisplayPort Cable

The display will go into Power Save Mode in 5 minutes.

www.dell.com/support/monitors

לקבלת מידע נוסף, עיין ב- **Solving Problems**.

הגדרת רזולוציה מרבית

Windows 8.1 או Windows® 8 , Windows® 7 ,@atsiV swodniW:

1. ב-8 Windows® או ב-8.1 Windows בלבד, בחר באריח Desktop (שולחן העבודה) כדי לעבור לשולחן העבודה הקלסי.

2. לחץ לחיצה ימנית על שולחן העבודה ולחץ על **Screen resolution (רזולוציית מסך)**.

3. לחץ על הרשימה הנפתחת של רזולוציות המסך ובחר ב-900 x 1600 (עבור E2015HV) או ב-1080 x 1920 (עבור E2215HV/E2715H).

4. לחץ OK (אישור).

אם אינך רואה את האפשרות 900 x 1600 (עבור E2015HV) או 1080 x 1920 (עבור E2215HV/E2715H), ייתכן שיהיה עליך לעדכן את מנהל ההתקן של כרטיס המסך. בצע אחת מהפעולות האלה בהתאם למחשב שברשותך:

אם ברשותך מחשב שולחני או נייד של Dell:

- עבור לאתר www.dell.com/support, הזן את תגית השירות שקיבלת, והורד את מנהל ההתקן העדכני עבור כרטיס המסך שלך.

אם המחשב שברשותך אינו מתוצרת Dell (נייד או שולחני):

- עבור לאתר התמיכה של המחשב והורד את מנהלי ההתקן העדכניים של כרטיס המסך.
- עבור לאתר האינטרנט של כרטיס המסך והורד את מנהלי ההתקן העדכניים.

הטיה

בעזרת מכלול המעמד תוכל להטות את הצג לקבלת זווית הצפייה הנוחה ביותר.

:E2015HV/E2215HV

21° typical (maximum 22°) 5° typical (maximum 5.5°) 21° typical (maximum 22°) 5° typical (maximum 5.5°)



E2015HV



E2215HV

:E2715H

21° typical (maximum 22°) 5° typical (maximum 5.5°)



הערה: בסיס המעמד מגיע כשהוא מנותק מהצג.



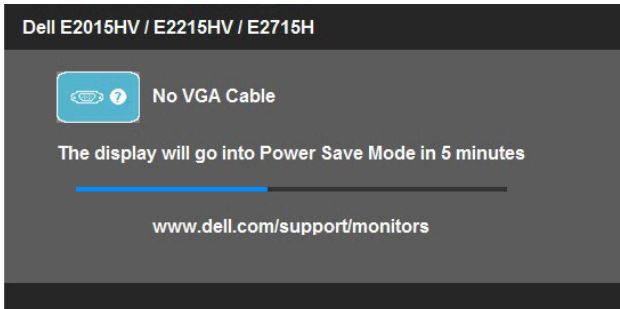
פתרון בעיות

⚠ אזהרה: לפני שתתחיל בביצוע הפעולות שבסעיף זה, פעל לפי **Safety Instruction**

בדיקה עצמית

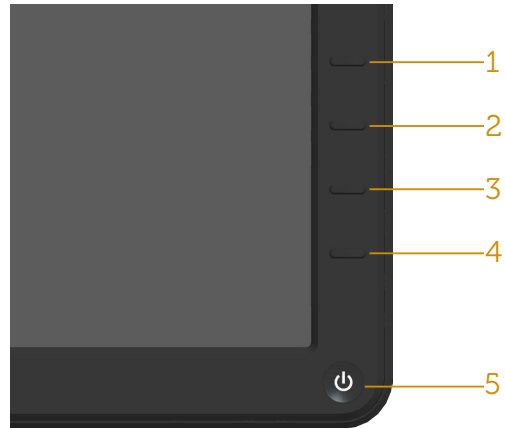
הצג שברשותך כולל תכונת בדיקה עצמית אשר מוודאת כי הוא פועל בצורה תקינה. אם הצג והמחשב מחוברים בצורה תקינה אך המסך נשאר חשוך, הפעל את הבדיקה העצמית של הצג על ידי ביצוע הפעולות האלה:

1. כבה את המחשב ואת הצג.
 2. נתק את כבל הווידאו מגב המחשב. כדי לוודא שהבדיקה העצמית תפעל כהלכה, נתק את המחברים הדיגיטלי (מחבר VGA לבן / DP שחור) והאנלוגי (מחבר כחול) מגב המחשב.
 3. הדלק את הצג.
- תיבת הדו-שיח הצפה תוצג (על רקע שחור) אם הצג פועל ואינו מזהה את וידאו. במצב בדיקה עצמית, נורית ההפעלה תישאר לבנה. כמו כן, בהתאם לכניסה שנבחרה, אחת מתיבות הדו-שיח האלה תוצג.



4. תיבה זו מוצגת גם בזמן פעולה רגילה של המערכת, אם כבל הווידאו מתנתק או ניזוק. הצג יעבור למצב חיסכון בצריכת חשמל לאחר 5 דקות אם לא יהיה שינוי.
 5. כבה את הצג וחבר בחזרה את כבל הווידאו; לאחר מכן, הדלק את הצג ואת המחשב.
- אם המסך עדיין חשוך, בדוק את כרטיס המסך ואת המחשב. הצג תקין.
- ✍ **הערה:** הבדיקה העצמית אינה זמינה עבור מצבי וידאו Composite, S-Video, ו-Component-i.

לצג כלי אבחון מובנה שבעזרתו תוכל לבדוק אם אופן הפעולה החריג בו נתקלת קשור לצג או למחשב ולכרטיס המסך שלו.



הערה: תוכל להפעיל את האבחון המובנה רק כאשר כבל הווידאו מנותק והצג במצב בדיקה עצמית.

להפעלת האבחון המובנה:


1. ודא שהמסך נקי (אין עליו חלקיקי אבק).
 2. נתק את כבלי הווידאו שבגב המחשב או הצג. כעת הצג יעבור למצב בדיקה עצמית.
 3. לחץ לחיצה ממושכת בו-זמנית על **לחצן 1** ועל **לחצן 4** שבלוח הקדמי במשך שתי שניות. כעת יוצג מסך אפור.
 4. בדוק בעיון את המסך ונסה לאתר חריגות.
 5. לחץ שוב על **לחצן 4** שבלוח הקדמי. צבע המסך ישתנה לאדום.
 6. בדוק את התצוגה ונסה לאתר חריגות.
 7. חזור על שלבים 5 ו-6 ובדוק את התצוגה בצבעים ירוק, כחול, שחור ולבן.
- הבדיקה תסתיים כאשר יופיע המסך הלבן. ליציאה, לחץ שוב על **לחצן 4**.
אם לא זיהית חריגות במסך כאשר השתמשת בכלי האבחון המובנה, הצג תקין. בדוק את כרטיס המסך ואת המחשב.

הטבלה שלהלן מכילה מידע כללי לגבי בעיות נפוצות בצג ופתרונות אפשריים.

פתרונות אפשריים	הסימפטום	סימפטומים שכיחים
<ul style="list-style-type: none"> • ודא שכל הווידאו מחובר היטב בין הצג למחשב. • חבר התקן חשמלי אחר לשקע החשמל שבקיר כדי לבדוק אם הוא פועל כשורה. • ודא שלחצן ההפעלה אינו לחוץ. • ודא שנבחר מקור הכניסה הנכון באמצעות הלחצן Input Source Select (בחירה). • בדוק את האפשרות "Power LED Button" (נורית חייווי להפעלה) תחת Energy (צריכת החשמל) בתפריט המסך. 	אין תמונה	אין תמונה/נורית ההפעלה כבוייה
<ul style="list-style-type: none"> • הגבר את הבהירות ואת הניגודיות בתפריט המסך. • בצע בדיקה עצמית לצג. • בדוק אם ישנם פינים עקומים או שבורים במחבר כבל הווידאו. • ודא שנבחר מקור הכניסה הנכון בתפריט Input Source Select. • הפעל את האבחון המובנה. 	אין תמונה או אין בהירות	אין תמונה/נורית ההפעלה דולקת
<ul style="list-style-type: none"> • בצע כוונון אוטומטי באמצעות תפריט המסך. • כוונן את בקורות Phase (פאזה) ו-Pixel Clock (שעון פיקסלים) באמצעות תפריט המסך. • אל תשתמש בכבלים מאריכים לווידאו. • אפס את הצג ל-Factory Settings (הגדרות ברירת המחדל). • שנה את רזולוציית הווידאו ל־1080i גובה-רוחב נכון (16:9). 	התמונה מעורפלת, מטושטשת או כפולה	מיקוד גרוע
<ul style="list-style-type: none"> • בצע כוונון אוטומטי באמצעות תפריט המסך. • כוונן את בקורות Phase (פאזה) ו-Pixel Clock (שעון פיקסלים) באמצעות תפריט המסך. • אפס את הצג ל-Factory Settings (הגדרות ברירת המחדל). • בדוק את תנאי הסביבה. • שנה את מיקום הצג ובדוק אותו בחדר אחר. 	תמונה גלית או תנועה עדינה	וידאו רועד/קופץ

פיקסלים חסרים	נקודות במסך ה-LCD	<ul style="list-style-type: none"> • הדלק וכבה את הצג. • פיקסלים כבויים תמידית הם פגם טבעי שעשוי להתקיים בטכנולוגיית LCD. למידע נוסף על איכות הצגים ומדיניות הפיקסלים של Dell, גלוש לאתר התמיכה של Dell בכתובת: http://www.dell.com/support/monitors
פיקסלים "תקועים"	נקודות בהירות במסך ה-LCD	<ul style="list-style-type: none"> • הדלק וכבה את הצג. • פיקסלים כבויים תמידית הם פגם טבעי שעשוי להתקיים בטכנולוגיית LCD. למידע נוסף על איכות הצגים ומדיניות הפיקסלים של Dell, גלוש לאתר התמיכה של Dell בכתובת: http://www.dell.com/support/monitors
בעיות בהירות	התמונה עמומה או בהירה מדי	<ul style="list-style-type: none"> • אפס את הצג ל-Factory Settings (הגדרות ברירת המחדל). • כוונן אוטומטי באמצעות תפריט המסך. • כוונן את הבהירות ואת הניגודיות בתפריט המסך.
עיוות גאומטרי	המסך אינו ממורכז	<ul style="list-style-type: none"> • אפס את הצג ל-Factory Settings (הגדרות ברירת המחדל). • כוונן אוטומטי באמצעות תפריט המסך. • כוונן את הבהירות ואת הניגודיות בתפריט המסך. <p>הערה: כאשר נעשה שימוש באפשרות 'DVI-D / DP', לא ניתן לכוונן את המיקום.</p>
קווים אופקיים/אנכיים	מופיע קו אחד או מספר קווים במסך	<ul style="list-style-type: none"> • אפס את הצג ל-Factory Settings (הגדרות ברירת המחדל). • בצע כוונן אוטומטי באמצעות תפריט המסך. • כוונן את בקורות Phase (פאזה) ו-Pixel Clock (שעון פיקסלים) באמצעות תפריט המסך. • בצע בדיקה עצמית לצג כדי ובודק אם הקווים מופיעים גם במצב בדיקה עצמית. • בדוק אם ישנם פינים עקומים או שבורים במחבר כבל הווידאו. <p>הערה: כאשר נעשה שימוש באפשרות 'DVI-D / DP', לא ניתן לכוונן את Pixel Clock (שעון פיקסלים) ו-Phase (פאזה).</p>

<ul style="list-style-type: none"> • אפס את הצג ל- Factory Settings (הגדרות ברירת המחדל). • בצע כוונון אוטומטי באמצעות תפריט המסך. • כוונן את בקרות Phase (פאזה) ו-Pixel Clock (שעון פיקסלים) באמצעות תפריט המסך. • בצע בדיקה עצמית לצג כדי ובודק אם המסך המעורבל מופיע גם במצב בדיקה עצמית. • בדוק אם ישנם פינים עקומים או שבורים במחבר כבל הווידאו. • הפעל מחדש את המחשב במצב בטוח. 	<p>המסך מעורבל או נראה "קרוע"</p>	<p>בעיות סנכרון</p>
<ul style="list-style-type: none"> • אל תבצע פעולות לפתרון בעיות. • פנה מיד ל-Dell 	<p>סימנים גלויים של עשן או של ניצוצות</p>	<p>בעיות בטיחות</p>
<ul style="list-style-type: none"> • ודא שכבל הווידאו מחובר היטב בין הצג למחשב. • אפס את הצג ל- Factory Settings (הגדרות ברירת המחדל). • בצע בדיקה עצמית לצג כדי לבדוק אם הבעיה החוזרת מופיעה גם במצב בדיקה עצמית. 	<p>הצג נדלק ונכבה</p>	<p>בעיות חוזרות ונשנות</p>
<ul style="list-style-type: none"> • בצע בדיקה עצמית לצג. • ודא שכבל הווידאו מחובר היטב בין הצג למחשב. • בדוק אם ישנם פינים עקומים או שבורים במחבר כבל הווידאו. 	<p>חסר צבע בתמונה</p>	<p>צבע חסר</p>
<ul style="list-style-type: none"> • שנה את Color Setting Mode (מצב הגדרות הצבעים) בתפריט Color Settings (הגדרות צבעים) ל- Graphics (גרפיקה) או ל- Video (וידאו) בהתאם ליישום. • נסה Color Preset Settings (הגדרות מראש של צבעים) שונות בתפריט Color Settings (הגדרות צבעים). כוונן את ערכי R/G/B (אדום/ירוק/כחול) בתפריט המסך Color Settings (הגדרות צבעים) אם האפשרות Color Management (ניהול צבעים) אינה פעילה. • שנה את האפשרות Input Color Format (תבנית צבע כניסה) ל- PC RGB או YPbPr בתפריט המסך Advanced Settings (הגדרות מתקדמות). 	<p>צבעי התמונה שגויים</p>	<p>צבע שגוי</p>
<ul style="list-style-type: none"> • השתמש בתכונה Power Management (חיסכון בצריכת חשמל) לכיבוי הצג כשאינו בשימוש (לקבלת פרטים נוספים, ראה Power Management Modes). • לחלופין, השתמש בשומר מסך משתנה. 	<p>מופיע צל חלש של התמונה הסטטית</p>	<p>תמונה סטטית נשארת בתצוגה למשך זמן רב</p>

 **הערה:** כשאתה בוחר במצב DVI-D / DP, הפונקציה Auto Adjust (כוונון אוטומטי) אינה זמינה.

בעיות ספציפיות של המוצר

סימפטומים ספציפיים	הסימפטום	פתרונות אפשריים
תמונת המסך קטנה מדי	התמונה ממורכזת במסך, אך אינה ממלאת את שטח הצפייה	<ul style="list-style-type: none"> בדוק את ההגדרה Aspect Ratio ('יחס גובה-רוחב) שבתפריט המסך Display (תצוגה). אפס את הצג ל-Factory Settings (הגדרות ברירת המחדל).
לא ניתן לכוונן את הצג מהמקשים שבלוח הקדמי	תפריט המסך אינו מופיע	<ul style="list-style-type: none"> כבה את הצג, נתק את כבל החשמל, חבר אותו בחזרה והדלק את הצג. בדוק אם תפריט המסך נעול. אם כן, לחץ והחזק את הלחצן שלידי לחצן ההפעלה למשך 10 שניות כדי לשחרר (לפרטים נוספים, ראה סעיף נעילה).
אין אות כניסה כאשר לוחצים על בקרות המשתמש	אין תמונה, הנורית לבנה. לחיצה על המקש "למעלה", "למטה" או "Menu" (תפריט) גורמת להצגת ההודעה "No input signal (אין אות כניסה)".	<ul style="list-style-type: none"> בדוק את מקור האות. הזז את העכבר או לחץ על מקש כלשהו במקלדת כדי לוודא שהמחשב אינו נמצא במצב חיסכון בצריכת חשמל. ודא שכבל האותות מחובר כהלכה. חבר מחדש את כבל האותות, אם יש צורך בכך. הפעל מחדש את המחשב או את נגן הווידאו.
התמונה אינה ממלאת את המסך	התמונה אינה ממלאת את הגובה או הרוחב של המסך	<ul style="list-style-type: none"> בתקליטורי DVD שונים יש הבדל בין תבניות וידאו שונות (יחס גובה-רוחב) ולכן ייתכן שהתצוגה תהיה במסך מלא. הפעל את האבחון המובנה.

בעיות ב-Dell Soundbar

פתרונות אפשריים	הסימפטום	סימפטומים שכיחים
<ul style="list-style-type: none"> • סובב את בורר ההפעלה/עוצמה שב-Soundbar בכיוון השעון עד למרכז; בדוק אם נורית החיווי להפעלה (נורית לבנה) שבחזית ה-Soundbar דולקת. • ודא שכבל החשמל המגיע מה-Soundbar מחובר למתאם. 	<p>לא מסופק חשמל ל-Soundbar - נורית החיווי להפעלה כבויה</p>	<p>לא נשמעים צלילי מערכת כאשר ה-Soundbar מקבל את החשמל ממתאם חשמל</p>
<ul style="list-style-type: none"> • חבר את כבל השמע ה-line-in ליציאת השמע של המחשב. • העבר את כל פקדי העוצמה לערך המרבי שלהם ולאחר מכן ודא שאפשרות השתקה אינה מופעלת. • השמע קובץ שמע כלשהו במחשב (לדוגמה, תקליטור שמע או קובץ MP3). • סובב את בורר ההפעלה/העוצמה של ה-Soundbar בכיוון השעון כדי להגביר את העוצמה. • נקה והכנס מחדש את תקע השמע ה-line-in. • בדוק את ה-Soundbar עם מקור שמע אחר (לדוגמה:נגן תקליטורים נייד, נגן MP3). 	<p>ה-Soundbar מקבל חשמל - נורית החיווי להפעלה דולקת</p>	<p>אין צליל</p>
<ul style="list-style-type: none"> • פנה מכשולים בין ה-Soundbar לבין המשתמש. • ודא שתקע השמע ה-line-in הוכנס עד הסוף למחבר בכרטיס הקול. • העבר את כל פקדי העוצמה של Windows לאמצע. • הנמך את העוצמה ביישום השמע. • סובב את בורר ההפעלה/העוצמה של ה-Soundbar נגד כיוון השעון כדי להנמיך את העוצמה. • נקה והכנס מחדש את תקע השמע ה-line-in. • פתור את הבעיה בכרטיס הקול של המחשב. • בדוק את ה-Soundbar עם מקור שמע אחר (לדוגמה:נגן תקליטורים נייד, נגן MP3). • אל תשתמש בכבל הארכה לשמע או במתאם למחבר השמע. 	<p>מקור השמע הוא כרטיס הקול של המחשב</p>	<p>צליל מעוות</p>

<p>צליל מעוות</p>	<p>נעשה שימוש במקור שמע אחר</p>	<ul style="list-style-type: none"> • פנה מכשולים בין ה-Soundbar לבין המשתמש. • ודא שתקע השמע line-in הוכנס עד הסוף למחבר במקור השמע. • הנמך את העוצמה במקור השמע. • סובב את בורר ההפעלה/העוצמה של ה-Soundbar נגד כיוון השעון כדי להנמיך את העוצמה. • נקה והכנס מחדש את תקע השמע line-in.
<p>השמע אינו מאוזן</p>	<p>הצליל מגיע רק מצד אחד של ה-Soundbar</p>	<ul style="list-style-type: none"> • פנה מכשולים בין ה-Soundbar לבין המשתמש. • ודא שתקע השמע line-in הוכנס עד הסוף למחבר בכרטיס הקול או במקור השמע. • העבר את כל פקדי איזון השמע (L-R) של Windows לאמצע. • נקה והכנס מחדש את תקע השמע line-in. • פתור את הבעיה בכרטיס הקול של המחשב. • בדוק את ה-Soundbar עם מקור שמע אחר (לדוגמה:נגן תקליטורים נייד, נגן MP3).
<p>עוצמה נמוכה</p>	<p>העוצמה נמוכה מדי</p>	<ul style="list-style-type: none"> • פנה מכשולים בין ה-Soundbar לבין המשתמש. • סובב את בורר ההפעלה/העוצמה של ה-Soundbar בכיוון השעון עד לערך המרבי. • העבר את כל פקדי העוצמה של Windows לערך המרבי. • הגבר את העוצמה ביישום השמע. • בדוק את ה-Soundbar עם מקור שמע אחר (לדוגמה:נגן תקליטורים נייד, נגן MP3)

⚠ אזהרה: הוראות בטיחות

⚠ אזהרה: השימוש בבקורות, כוונונים או בנהלים שאינם מצוינים בתיעוד זה עלול לגרום להתחשמלות, לסכנות חשמליות, ו/או לסכנות מכניות.

לקבלת מידע בנוגע להוראות הבטיחות, עיין במדריך המוצר.

הודעות FCC (ארה"ב בלבד) ומידע נוסף על תקינה

לעיון בהודעות FCC ובמידע נוסף על תקינה, גלוש לאתר התאימות לתקינה בכתובת www.dell.com/regulatory_compliance.

התקן זה תואם לפרק 15 בכללי ה-FCC. ההפעלה בכפוף לשני התנאים האלה:

(1) אסור שההתקן יגרום הפרעה מזיקה

(2) על ההתקן לקבל כל הפרעה שתתקבל, כולל הפרעה שעלולה לגרום לפעולה לא רצויה.

פנייה ל-Dell

לקוחות בארצות הברית יכולים לפנות בטלפון 800-WWW-DELL (800-999-3355).

✍ הערה: אם אין ברשותך חיבור לאינטרנט, תוכל לאתר את הפרטים ליצירת קשר בחשבונת הרכישה, על הטופס המצורף לאריזה, על החשבון או בקטלוג המוצרים של Dell.

Dell מציעה מספר אפשרויות לקבלת שירות ותמיכה באינטרנט ובטלפון. הזמינות של אפשרויות אלו משתנה בין מדינות ומוצרים, וייתכן שכמה שירותים אינם זמינים באזורך.

לקבלת תוכן תמיכה מקוון לצג:

1. בקר בכתובת www.dell.com/support/monitors

לפנייה ל-Dell לצורך מכירה, תמיכה טכנית או שירות לקוחות:

1. בקר באתר www.dell.com/support

2. בחר במדינה או באזור שבהם אתה נמצא בתפריט הנפתח **Choose A**

Country/Region (בחר מדינה/אזור) שבתחתית הדף.

3. לחץ על **Contact Us** (צור קשר) בצד שמאל של הדף.

4. בחר בשירות או בקישור התמיכה המתאימים לפי הצורך.

5. בחר בדרך הנוחה לך ליצירת קשר עם Dell.

קביעת רזולוציית התצוגה כ-1600 x 900 (עבור E2015HV) או 1920 x 1080 (עבור E2215HV/E2715H) (מקסימום)

לקבלת ביצועי תצוגה אופטימליים במערכות ההפעלה מסוג Microsoft Windows, קבע את רזולוציית התצוגה כ-1600 x 900 (עבור E2015HV) או 1920 x 1080 (עבור E2215HV/E2715H) על ידי ביצוע הפעולות הבאות:

Windows Vista® , Windows® 7 , Windows® 8 , Windows 8.1:

1. ב- Windows® 8 או ב- Windows 8.1 בלבד, בחר באריח Desktop (שולחן העבודה) כדי לעבור לשולחן העבודה הקלסי.
 2. לחץ לחיצה ימנית על שולחן העבודה ולחץ על Screen Resolution (רזולוציית המסך).
 3. לחץ על הרשימה הנפתחת של רזולוציות המסך ובחר ב-1600 x 900 (עבור E2015HV) או ב-1920 x 1080 (עבור E2215HV/E2715H).
 4. לחץ OK (אישור).
- אם אינך רואה את האפשרות 1600 x 900 (עבור E2015HV) או 1920 x 1080 (עבור E2215HV/E2715H), ייתכן שיהיה עליך לעדכן את מנהל ההתקן של כרטיס המסך. בחר בתרחיש המתאים אשר מתאר בצורה הטובה ביותר את מערכת המחשב בה אתה משתמש, ופעל בהתאם

If you have a Dell desktop or a Dell portable computer with Internet access:1

If you have a non Dell desktop, portable computer, or graphics card:2

אם ברשותך מחשב נייד או נישא מתוצרת Dell עם גישה לאינטרנט

1. עבור לאתר <http://www.dell.com/support>, הזן את תגית השירות שקיבלת, והורד את מנהל ההתקן העדכני עבור כרטיס המסך שלך.
 2. לאחר התקנת מנהלי ההתקן של כרטיס המסך, נסה שנית לקבוע את הרזולוציה כ-900 x 1600 (עבור E2015HV) או 1080 x 1920 (עבור E2215HV/E2715H).
- הערה:** אם לא הצלחת לקבוע את הרזולוציה כ-900 x 1600 (עבור E2015HV) או 1080 x 1920 (עבור E2215HV/E2715H), צור קשר עם Dell לקבלת פרטים אודות כרטיס מסך שתומך ברזולוציות הללו.

אם יש ברשותך מחשב שולחני, מחשב נייד או כרטיס מסך שאינו מתוצרת Dell

- ב-Windows Vista, Windows 7, Windows® 8, Windows 8.1 או Windows 8.1:
1. ב-Windows® 8 או ב-Windows 8.1 בלבד, בחר באריח Desktop (שולחן העבודה) כדי לעבור לשולחן העבודה הקלסי.
 2. לחץ לחיצה ימנית על שולחן העבודה ובחר באפשרות Personalization (התאמה אישית).
 3. לחץ על Change Display Settings (שינוי הגדרות תצוגה).
 4. לחץ על Advanced Settings (הגדרות מתקדמות).
 5. זהה את ספק כרטיס המסך מהתיאור שבחלק העליון של החלון (לדוגמה NVIDIA, ATI, Intel וכדומה).
 6. חפש מנהל התקן מעודכן באתר האינטרנט של ספק כרטיס המסך (לדוגמה, www.ATI.com או <http://www.NVIDIA.com>).
 7. לאחר התקנת מנהלי ההתקן של כרטיס המסך, נסה שנית לקבוע את הרזולוציה כ-900 x 1600 (עבור E2015HV) או 1080 x 1920 (עבור E2215HV/E2715H).
- הערה:** אם לא הצלחת לשנות את הרזולוציה ל-900 x 1600 (עבור E2015HV) או 1080 x 1920 (עבור E2215HV/E2715H), צור קשר עם יצרן המחשב או שקול רכישה של כרטיס מסך התומך ברזולוציה 900 x 1600 (עבור E2015HV) או 1080 x 1920 (עבור E2215HV/E2715H).

נהלים להגדרת שני מסכים ב-Windows® 7, Windows Vista®, Windows® 8 or Windows® 8.1

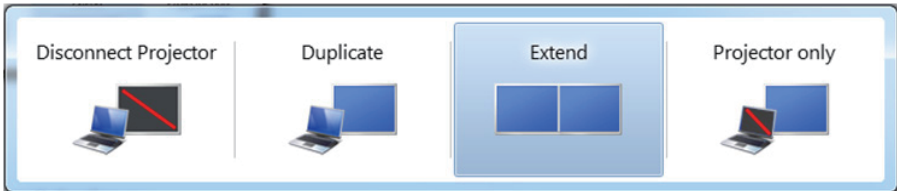
ב-Windows Vista®

חבר צגים/חיבורים למחשב הנישא או למחשב השולחני באמצעות כבל וידאו (VGA, DP, DVI, וכדומה) ופעל לפי אחת מהשיטות האלה:

שיטה 1: שימוש במקש הקיצור "Win+P"



1. לחץ על מקש הסמל של Windows + P במקלדת.
2. החזק את מקש הסמל של Windows ולחץ על P כדי לעבור בין אפשרויות התצוגה.

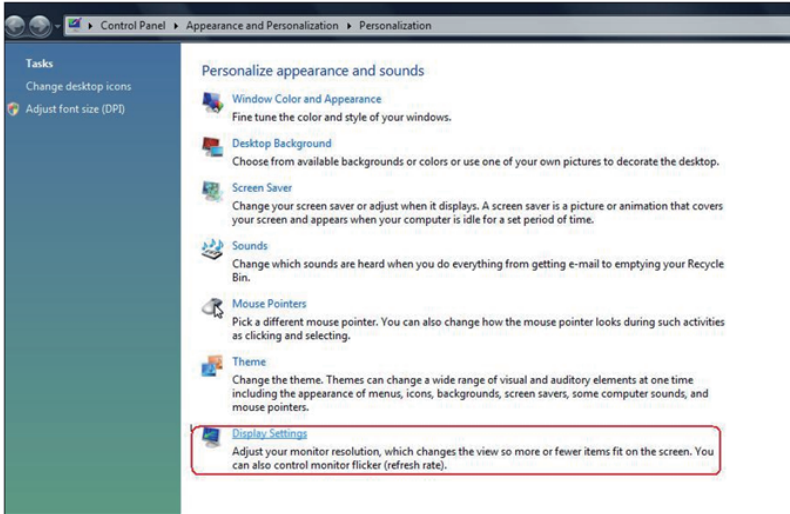


שיטה 2: שימוש בתפריט "Personalize" (התאמה אישית)

1. לחץ לחיצה ימנית על שולחן העבודה ובחר באפשרות Personalize (התאמה אישית).

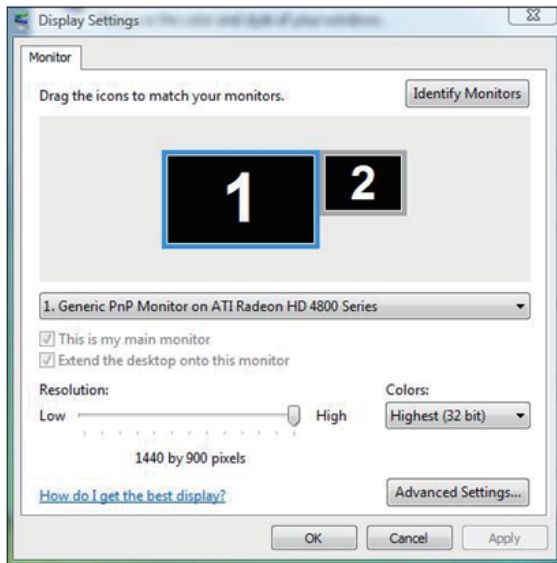


2. לחץ על Display Settings (הגדרות תצוגה).



3. לחץ על Identify Monitors (זיהוי צגים).

- ייתכן שיהיה עליך להפעיל מחדש את המחשב ולבצע שוב את שלבים 1 עד 3, אם המערכת לא תזהה את הצג הנוסף.



חבר צגים חיצוניים למחשב הנישא או למחשב השולחני באמצעות כבל וידאו (VGA, DP, HDMI וכדומה) ופעל לפי אחת מהשיטות האלה:

שיטה 1: שימוש במקש הקיצור "Win+P"

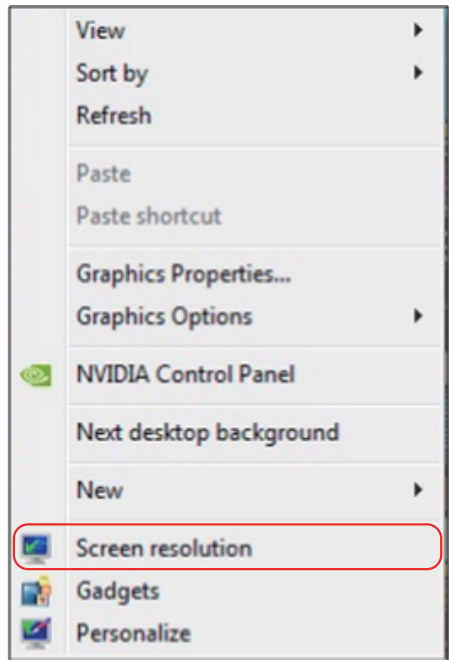


1. לחץ על מקש הסמל של Windows + P במקלדת.
2. החזק את מקש הסמל של Windows ולחץ על P כדי לעבור בין אפשרויות התצוגה.



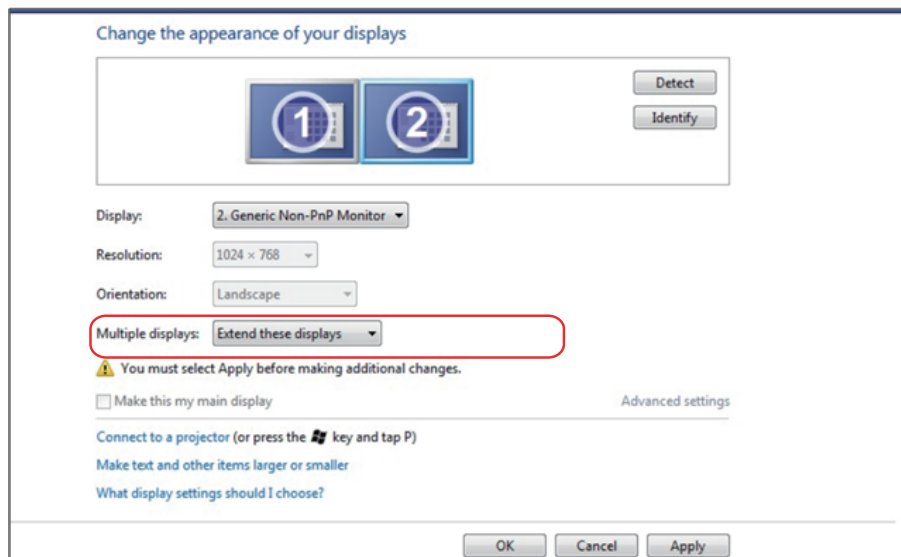
שיטה 2: שימוש בתפריט "Screen Resolution" (רזולוציית מסך)

1. לחץ לחיצה ימנית על שולחן העבודה ולחץ על **Screen Resolution** (רזולוציית המסך).



2. לחץ על **Multiple displays** (צגים מרובים) כדי לבחור באחת מאפשרויות התצוגה. אם הצג הנוסף אינו מופיע, לחץ **Detect (זהה)**.



- ייתכן שיהיה עליך להפעיל מחדש את המחשב ולבצע שוב את שלבים 1 עד 3, אם המערכת לא תזהה את הצג הנוסף.

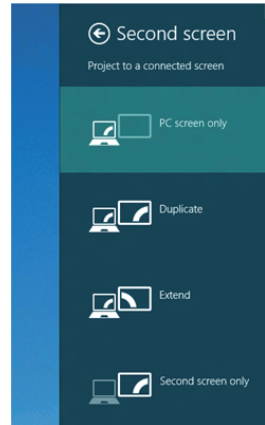


ב-8 Windows® ו-8.1 Windows

חבר צגים חיצוניים למחשב הנישא או למחשב השולחני באמצעות כבל וידאו (VGA, DP, HDMI וכדומה) ופעל לפי אחת מהשיטות האלה:

שיטה 1: שימוש במקש הקיצור "Win+P"

1. לחץ על מקש הסמל של Windows + P במקלדת.  + 
2. החזק את מקש הסמל של Windows ולחץ על P כדי לעבור בין אפשרויות התצוגה.

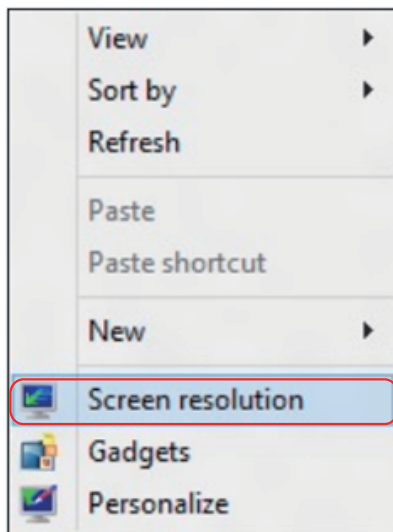


שיטה 2: שימוש בתפריט "Screen Resolution" (רזולוציית מסך)

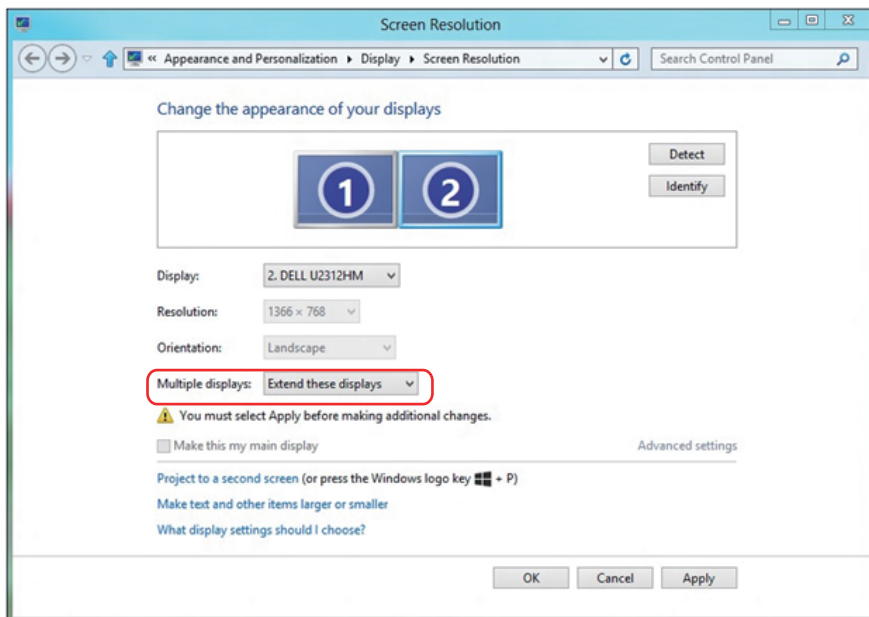
1. במסך Start (התחל), בחר באריח Desktop (שולחן העבודה) והחלף לשולחן עבודה Classic Windows (קלסי).



2. לחץ לחיצה ימנית על שולחן העבודה ולחץ על **Screen Resolution** (רזולוציית המסך).



3. לחץ על **Multiple displays** (צגים מרובים) כדי לבחור באחת מאפשרויות התצוגה. אם הצג הנוסף אינו מופיע ברשימה, לחץ על Detect (זהה).
• ייתכן שיהיה עליך להפעיל מחדש את המחשב ולבצע שוב את שלבים 1 עד 3, אם המערכת לא תזהה את הצג הנוסף.



לאחר הגדרת הצג/ים החיצוני/ים, המשתמשים יכולים לבחור בסגנון התצוגה בתפריט **Multiple displays** (צגים מרובים): Duplicate (שכפול), Extend (הרחבה), Show Desktop On (הצג את שולחן העבודה).

- **שכפול תצוגות אלו:** שכפול אותו המסך בשני צגים עם אותה רזולוציה, לפי המסך בעל הרזולוציה הנמוכה יותר.

Windows Vista®-ב

[DUPLICATE NOT AVAILABLE]

Windows® 7-ב

Change the appearance of your displays

Display: 1. Mobile PC Display

Resolution: 1024 × 768

Orientation: Landscape

Multiple displays: Extend these displays

⚠ You must select a display mode for each display. Some changes may require a restart.

Make this my main display

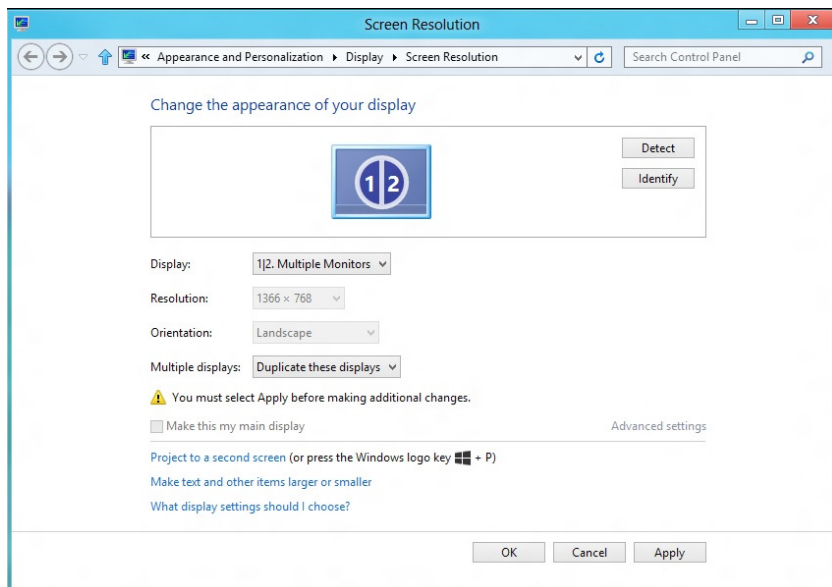
Advanced settings

Connect to a projector (or press the **Win** key and tap P)

Make text and other items larger or smaller

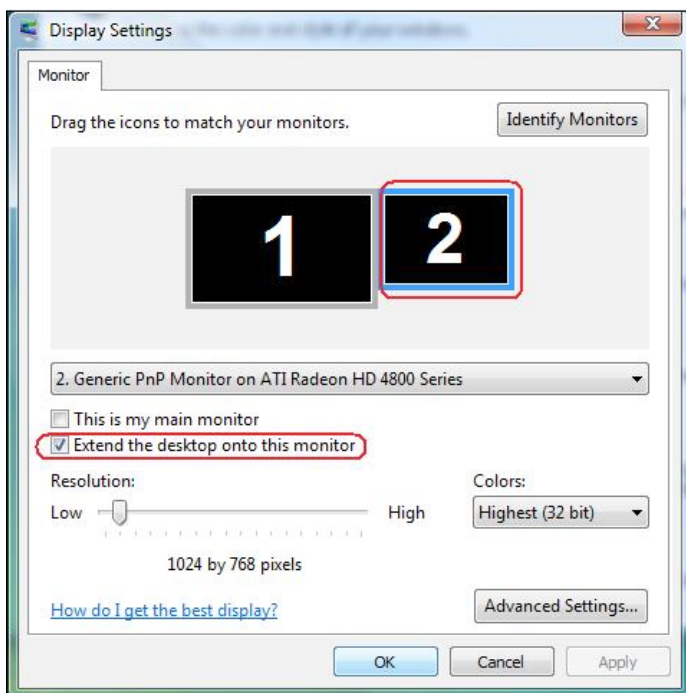
What display settings should I choose?

OK Cancel Apply



- **הרחבת תצוגות אלו:** אפשרות זו מומלצת בעת חיבור של צג חיצוני למחשב נישא, וכל צג יציג מסך שונה בנפרד כדי לשפר את נוחות העבודה של המשתמש. כאן ניתן להגדיר את המיקום היחסי של המסכים, לדוגמה, ניתן להגדיר את צג 1 להיות משמאל לצג 2 ולהפך. הדבר תלוי במיקום הפיזי של צג ה-LCD ביחס למחשב הנישא. ניתן לבסס את הקו האופקי המוצג בשני הצגים על המחשב הנישא או על הצג החיצוני. כל אלו הן אפשרויות שניתן לכוונן, ועל המשתמש רק לגרור את הצג של המסך הראשי לצג ההרחבה.

ב-Windows Vista®



Change the appearance of your displays

Display: 1. Mobile PC Display

Resolution: 1024 × 768

Orientation: Landscape

Multiple displays: **Extend these displays**

⚠ You must select **Apply** before making additional changes.

Make this my main display Advanced settings

Connect to a projector (or press the key and tap P)

Make text and other items larger or smaller

What display settings should I choose?

OK Cancel Apply

Windows 8.1 ו Windows® 8-ב

Screen Resolution

Appearance and Personalization > Display > Screen Resolution

Change the appearance of your displays

Display: 2. DELL U2312HM

Resolution: 1366 × 768

Orientation: Landscape

Multiple displays: **Extend these displays**

⚠ You must select **Apply** before making additional changes.

Make this my main display Advanced settings

Project to a second screen (or press the Windows logo key + P)

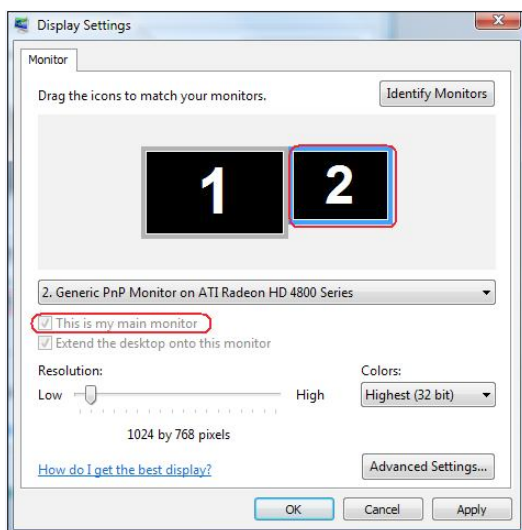
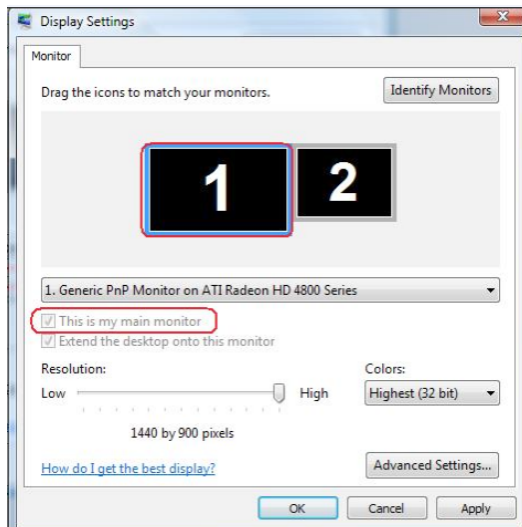
Make text and other items larger or smaller

What display settings should I choose?

OK Cancel Apply

- הצג את שולחן העבודה רק ב...:** הצגת הסטטוס של צג מסוים. אפשרות זו משמשת כאשר המחשב הנישא משמש כמחשב ראשי והמשתמש יכול ליהנות מהצג החיצוני הגדול יותר. רוב המחשבים הנישאים כיום תומכים ברזולוציות הנפוצות. כמתואר באיור שלעיל, הרזולוציה של צג המחשב הנישא היא רק 800 x 1280, אבל לאחר חיבור של צג LCD חיצוני בגודל 27 אינץ', המשתמש יכול מיד לשפר את ההנאה החזותית לאיכות 1920 x 1080 Full HD.

Windows Vista®-ב



Change the appearance of your displays

The screenshot shows the Windows 7 Display Settings window for '1. Mobile PC Display'. At the top, there are two display icons: a blue one labeled '1' and a black one labeled '2'. Below the icons are buttons for 'Detect' and 'Identify'. The settings are as follows:

- Display: 1. Mobile PC Display
- Resolution: 1024 x 768
- Orientation: Landscape
- Multiple displays: Show desktop only on 1

A warning message states: "You must select one of the options below to apply these changes." A dropdown menu is open under 'Multiple displays', showing options: 'Duplicate these displays', 'Extend these displays', 'Show desktop only on 1', and 'Show desktop only on 2'. There is also a checkbox for 'Make this my main display' which is unchecked. At the bottom right, there is a link for 'Advanced settings'. Below the settings are three buttons: 'OK', 'Cancel', and 'Apply'.

Change the appearance of your displays

This screenshot is similar to the one above, but the 'Multiple displays' setting is 'Show desktop only on 2'. The display icons at the top are swapped: the black one labeled '1' is on the left and the blue one labeled '2' is on the right. The 'Detect' and 'Identify' buttons are still present. The other settings (Resolution: 1024 x 768, Orientation: Landscape) remain the same. The warning message and the 'Advanced settings' link are also present. At the bottom, the 'OK', 'Cancel', and 'Apply' buttons are visible.

